



Geog Kaset
Department of Geography
Faculty of Social Sciences
Kasetsart University

คู่มือนิสิตภาคปกติ

สาขาภูมิศาสตร์และภูมิสารสนเทศศาสตร์



ภาควิชาภูมิศาสตร์ คณะสังคมศาสตร์ มหาวิทยาลัยเกษตรศาสตร์

คำนำ

คู่มือนิสิตภูมิศาสตร์ ภาคปกติ คณะสังคมศาสตร์ มหาวิทยาลัยเกษตรศาสตร์ ฉบับนี้ จัดทำขึ้นโดยภาควิชาภูมิศาสตร์ เพื่อเป็นเอกสารประกอบการให้คำแนะนำและแนวปฏิบัติสำหรับนิสิต อาจารย์ที่ปรึกษา อาจารย์ผู้สอน ตลอดจนผู้ปกครอง ในการทำความเข้าใจแนวทางการศึกษาและการดำเนินการต่าง ๆ ที่เกี่ยวข้องกับนิสิตตลอดระยะเวลาการศึกษาในหลักสูตร

เนื้อหาของคู่มือฉบับนี้ครอบคลุมประเด็นสำคัญที่เกี่ยวข้องกับการเรียนและการปฏิบัติตนของนิสิต ได้แก่ ผลลัพธ์การเรียนรู้ของหลักสูตร ระเบียบการติดต่อราชการ แนวทางการจัดการเรียนการสอน ข้อกำหนดเกี่ยวกับการลงทะเบียนเรียน การเปิดรายวิชาเอกบังคับ รายวิชาเลือก และรายวิชาในภาคฤดูร้อน การขอใช้สิทธิ์เรียนร่วม การขอผ่อนผันค่าลงทะเบียน เงื่อนไขการลงทะเบียนรายวิชาฝึกงานและรายวิชาปัญหาพิเศษ ตลอดจนสถานภาพนิสิต วินัยนิสิต ระเบียบการเรียน การสอบ เครื่องแบบนิสิต การขอรับและอนุมัติปริญญาทุนการศึกษา การใช้ห้องปฏิบัติการ การขอยืมครุภัณฑ์และอุปกรณ์ แหล่งข้อมูลสารสนเทศสำคัญ และระบบการยื่นเอกสารคำร้องของนิสิต

ภาควิชาภูมิศาสตร์มุ่งหวังให้คู่มือฉบับนี้เป็นแนวทางให้นิสิตสามารถวางแผนการศึกษา ติดต่อประสานงาน และดำเนินการต่าง ๆ ได้อย่างถูกต้องตามระเบียบและขั้นตอนของภาควิชา คณะ และมหาวิทยาลัย ทั้งยังช่วยส่งเสริมให้นิสิตมีความเข้าใจในบทบาท หน้าที่ และความรับผิดชอบของตนเองในฐานะนิสิต มหาวิทยาลัยเกษตรศาสตร์

ภาควิชาภูมิศาสตร์หวังเป็นอย่างยิ่งว่า คู่มือฉบับนี้จะเป็นประโยชน์ต่อนิสิต อาจารย์ และผู้เกี่ยวข้องทุกฝ่าย และช่วยสนับสนุนให้นิสิตสามารถดำเนินชีวิตการศึกษาในมหาวิทยาลัยได้อย่างราบรื่น ถูกต้อง และเหมาะสมตลอดระยะเวลาการศึกษา

ภาควิชาภูมิศาสตร์ คณะสังคมศาสตร์
มหาวิทยาลัยเกษตรศาสตร์

สารบัญ

1. ผลลัพธ์การเรียนรู้ของหลักสูตร (Program Learning Outcomes and Learning Outcomes).....	1
2. ระเบียบการติดต่อราชการ.....	1
3. แนวทางการจัดการเรียนการสอน.....	2
4. ข้อกำหนดการลงทะเบียนในรายวิชาที่มีวิชาบังคับก่อน	3
5. แนวทางการเปิดรายวิชาเอกบังคับ	4
6. แนวทางการเปิดรายวิชาเลือกในสาขา วิชาเลือกนอกสาขา และวิชาเลือกเสรี.....	4
7. การเปิดรายวิชาในภาคฤดูร้อน	5
8. แนวทางการขอผ่อนผันค่าลงทะเบียน	5
9. เงื่อนไขการลงทะเบียนรายวิชาฝึกงาน.....	5
10. เงื่อนไขการลงทะเบียนรายวิชาปัญหาพิเศษ.....	5
11. สถานภาพนิสิตและการพ้นสภาพนิสิต.....	6
12. วินัยนิสิต ระเบียบการเรียน การสอบ และเครื่องแบบนิสิต.....	6
13. การขอรับและอนุมัติปริญญา.....	12
14. การขอมีสหิทธิ์เสนอชื่อเข้ารับพระราชทานปริญญาบัตร	13
15. ทุนการศึกษาและรางวัลสำหรับนิสิต	14
16. ระเบียบการใช้ห้องปฏิบัติการ และการขอยืมครุภัณฑ์ และอุปกรณ์ต่างๆ	15
17. แหล่งข้อมูลสารสนเทศสำคัญ.....	17
18. ระบบการยื่นเอกสารคำร้องของนิสิต.....	17

1. ผลลัพธ์การเรียนรู้ของหลักสูตร (Program Learning Outcomes and Learning Outcomes)

ผลิตบัณฑิตให้เป็น “นักวิเคราะห์เชิงพื้นที่ที่มีความรู้ความสามารถใน การประยุกต์แนวคิดและทฤษฎีทางภูมิศาสตร์ และเทคโนโลยีภูมิสารสนเทศศาสตร์ มาใช้ในการอธิบายหรือ วิเคราะห์กระบวนการในการเกิดปรากฏการณ์เชิงพื้นที่อย่างถูกต้องและเหมาะสม” ซึ่งเป็นเอกลักษณ์ของบัณฑิตที่จบการศึกษาจากหลักสูตรวิทยาศาสตรบัณฑิต สาขาวิชาภูมิศาสตร์และภูมิสารสนเทศศาสตร์ ของภาควิชาภูมิศาสตร์ คณะสังคมศาสตร์ มหาวิทยาลัยเกษตรศาสตร์

สำหรับหลักสูตรฉบับปรับปรุง พ.ศ. 2565 นี้ ได้ออกแบบกระบวนการจัดการเรียนการสอนให้เน้นผลลัพธ์การเรียนรู้ที่สอดคล้องกับหลักสูตร ประกอบไปด้วย Program Learning Outcomes (PLO) 6 ข้อ ดังนี้

LO 1 ปฏิบัติงานภายใต้จรรยาบรรณทางวิชาการ

LO 2 อธิบายปรากฏการณ์เชิงพื้นที่ด้วยการใช้ความรู้ทางภูมิศาสตร์และภูมิสารสนเทศศาสตร์

LO 3 เลือกเทคโนโลยีและแนวคิดทางภูมิศาสตร์และภูมิสารสนเทศศาสตร์มาใช้ในการแก้ไขปัญหาและพัฒนาพื้นที่อย่างเหมาะสม

LO 4 วิเคราะห์ความรู้ทางภูมิศาสตร์และภูมิสารสนเทศศาสตร์เพื่อการพัฒนาพื้นที่

LO 5 แสดงความเป็นผู้นำและความรับผิดชอบในการทำกิจกรรมกลุ่ม

LO 6 สามารถนำเสนอผลงานวิจัยในเวทีวิชาการ

2. ระเบียบการติดต่อราชการ

นิสิตสามารถติดต่อภาควิชาภูมิศาสตร์ ในวันและเวลาราชการ ช่วงเช้าระหว่างเวลา 9.00 – 12.00 น. และช่วงบ่าย ระหว่างเวลา 13.00 – 16.00 น. ที่ห้องธุรการภาควิชาภูมิศาสตร์ อาคาร 2 ชั้น 1 คณะสังคมศาสตร์ มหาวิทยาลัยเกษตรศาสตร์ บางเขน เบอร์โทรติดต่อ: 0-2564-3484 ต่อ 5

นิสิตสามารถติดต่อบุคลากรของภาควิชาฯ คือ

- (1) คุณจิตต์ตาภา อางมูณี (เจ้าหน้าที่บริหารงานทั่วไป) โทร. 02-561-3480-84 ต่อ 5
- (2) อาจารย์ที่ปรึกษาประจำตัวนิสิต: ขึ้นอยู่กับการกำหนดช่องทางการติดต่อของอาจารย์
- (3) เลขานุการภาควิชาภูมิศาสตร์: อาจารย์ ดร. โสพนา จันทวงศ์
- (4) หัวหน้าภาควิชาภูมิศาสตร์: อาจารย์ ดร.ชุตินพาศ ร่มสนธิ์

หากนิสิตมีความประสงค์ให้หัวหน้าภาควิชาฯ ลงนามเอกสารต่างๆ นิสิตจะต้องติดต่อผ่านห้องธุรการภาควิชาฯ โดยเอกสารต่างๆ จะต้องผ่านความเห็นชอบจากอาจารย์ที่ปรึกษาประจำตัวนิสิตให้เรียบร้อยก่อน

การติดต่อกับภาควิชาภูมิศาสตร์ นิสิตจะต้องแต่งกายให้ถูกระเบียบของทางมหาวิทยาลัย (ชุดนิสิต) และต้องแต่งกายเรียบร้อย (ดูระเบียบการแต่งกายในข้อ 13 หากนิสิตไม่ปฏิบัติตามระเบียบ ทางภาควิชาฯ ขอสงวนสิทธิ์ในการเข้ารับการติดต่อต่างๆ

3. แนวทางการจัดการเรียนการสอน

การเรียนการสอนของหลักสูตรใช้ระบบการศึกษาตามหลักสูตร 4 ปี แบ่งระยะเวลาการศึกษาเป็นทวิภาค คือ 1 ปีการศึกษา แบ่งออกเป็น 2 ภาคการศึกษา มีเวลาเรียนประมาณ 15 สัปดาห์ โดยไม่มีการเปิดรายวิชาเรียนในภาคฤดูร้อน ยกเว้นรายวิชาฝึกงาน และวิชาศึกษาทั่วไปของทางมหาวิทยาลัย โดยใช้เวลาเรียนประมาณ 6 สัปดาห์ กำหนดเวลาเปิดการเรียนการสอน ดังนี้

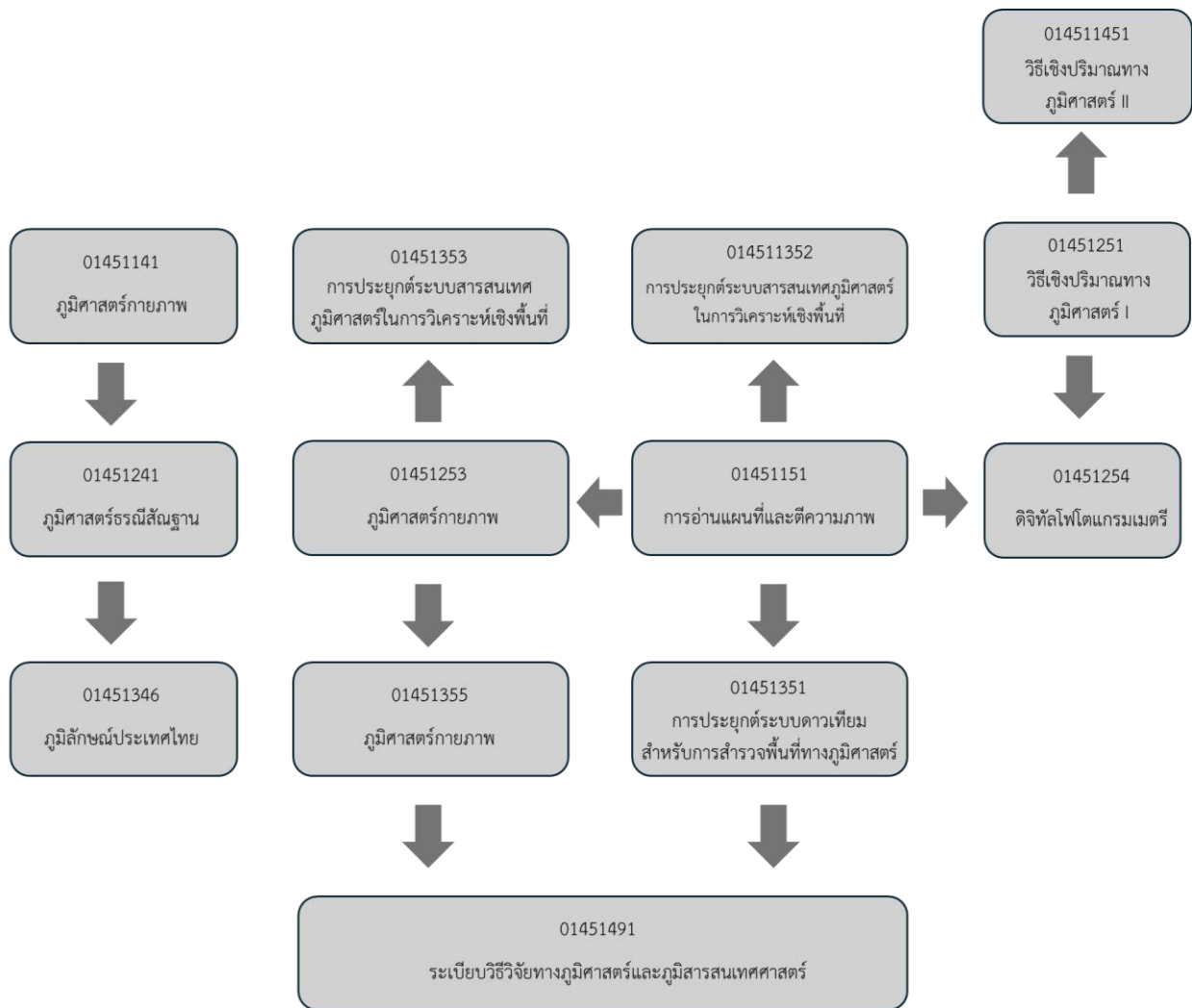
- ภาคต้น ระหว่างเดือน มิถุนายน-ตุลาคม
- ภาคปลาย ระหว่างเดือน พฤศจิกายน-มีนาคม
- ภาคฤดูร้อน ระหว่างเดือน เมษายน-พฤษภาคม

การจัดการเรียนการสอนในรายวิชาเรียนเป็นหน่วยกิต (Credit System) มหาวิทยาลัยฯ จัดเนื้อหาวิชาที่จะสอนออกเป็นรายวิชา (Course) และกำหนดให้รายวิชาที่ใช้เวลาบรรยาย 1 ชั่วโมงต่อสัปดาห์ในภาคเรียนปกติ ให้ถือว่ามีค่าเป็น 1 หน่วยกิต หรือรายวิชาที่ใช้เวลาเรียนในการปฏิบัติการทดลอง 2-3 ชั่วโมงต่อสัปดาห์ในภาคเรียนปกติ มีค่าเป็น 1 หน่วยกิต ทั้งนี้ 1 ภาคการศึกษาจะใช้เวลาเรียนไม่น้อยกว่า 15 สัปดาห์ โดยผู้สำเร็จการศึกษาตามหลักสูตร จะได้รับปริญญาวิทยาศาสตรบัณฑิต (ภูมิศาสตร์และภูมิสารสนเทศศาสตร์)

ในแต่ละภาคเรียน นิสิตจะต้องลงทะเบียนเรียนตามวันและเวลาที่กำหนดตามปฏิทินการศึกษาของมหาวิทยาลัยเกษตรศาสตร์ โดยในภาคต้นของปีการศึกษาที่นิสิตเริ่มเข้าศึกษา สำนักบริหารการศึกษาคาดำเนินการจัดตารางเรียนและลงทะเบียนเรียนให้นิสิตใหม่ สำหรับในภาคเรียนต่อไป นิสิตจะต้องปฏิบัติตามขั้นตอนในการลงทะเบียนเรียนดังนี้

- นิสิตจะต้องพบอาจารย์ที่ปรึกษาที่คณะที่ตนเองสังกัด เพื่อขอคำแนะนำ ปรึกษา เกี่ยวกับแผนการเรียนและการลงทะเบียนเรียน
- นิสิตพิมพ์ใบแจ้งค่าธรรมเนียมการศึกษาที่ระบบสารสนเทศนิสิต (<https://stdregis.ku.ac.th/>) และชำระเงินค่าธรรมเนียม
- การศึกษาผ่านธนาคารตามวันที่กำหนดไว้ในปฏิทินการศึกษา นิสิตลงทะเบียนเรียนผ่านระบบสารสนเทศนิสิต (<https://stdregis.ku.ac.th/>) ตามวันและเวลาที่กำหนดไว้ในปฏิทินการศึกษา
- ตรวจสอบผลการลงทะเบียนเรียนของตนเอง ตามวันที่กำหนดไว้ในปฏิทินการศึกษา (กรณีมีการเปลี่ยนแปลงการลงทะเบียนเรียน ให้นิสิตพิมพ์เอกสารเก็บไว้เป็นหลักฐานทุกครั้ง)
- นิสิตสามารถตรวจสอบรายวิชาที่เปิดสอนระดับปริญญาตรีได้ที่ระบบสารสนเทศบริหารการศึกษา (KU-ISEA) ที่เมนู 959 (<https://isea.ku.ac.th/EDUWeb/login.jsf>)
- นิสิตสามารถลงทะเบียนเรียนและชำระค่าธรรมเนียมการศึกษา (<https://my.ku.th>)

4. ข้อกำหนดการลงทะเบียนในรายวิชาที่มีวิชาบังคับก่อน



รูปที่ 1 แผนผังการลงทะเบียนเรียนรายวิชาต่อเนื่องที่ต้องผ่านการเรียนวิชาบังคับก่อน

- รายวิชาบังคับ และรายวิชาเอกเลือกในหลักสูตรบางรายวิชาที่มีข้อกำหนดให้นิสิตต้องสอบผ่านวิชาพื้นฐานก่อน (วิชาบังคับก่อน) จึงจะสามารถลงทะเบียนเรียนในรายวิชานั้นในภาคการศึกษาถัดไป เช่น รายวิชา 01451151 การอ่านแผนที่เป็นวิชาบังคับก่อนสำหรับรายวิชา 01451253 01451254 01451351 และ 01451352 ซึ่งเรียกรายวิชาเหล่านี้ว่าวิชาต่อเนื่อง
- การลงทะเบียนเรียนรายวิชาหนึ่งรายวิชาใดที่มีการกำหนดวิชาบังคับก่อน นิสิตต้องสอบได้วิชาบังคับก่อน มิฉะนั้นให้ถือว่าการลงทะเบียนเรียนรายวิชานั้นเป็นโมฆะ
- นิสิตอาจลงทะเบียนเรียนวิชาต่อเนื่องควบคู่กับวิชาบังคับก่อนที่เคยสอบตก (F) หรือถอนรายวิชา (drop ตัด W) ในภาคการศึกษา ก่อน โดยต้องได้รับความเห็นชอบจากอาจารย์ที่ปรึกษาและอาจารย์ประจำวิชา ทั้งนี้ หากนิตสอบตกซ้ำในรายวิชาบังคับก่อน ผลการเรียนของวิชาต่อเนื่องไม่

ถือเป็นโมฆะ และนำมาคำนวณเกรดเฉลี่ยสะสมตามปกติ (ทั้งสองวิชาต้องเปิดหมู่เรียนพร้อมกันในภาคการศึกษานั้น)

- นิสิตที่ลงทะเบียนเรียนวิชาต่อเนื่องควบคู่กับวิชาบังคับก่อน หากขอถอนวิชาบังคับก่อน (drop ทั้งแบบติดและไม่ติด W) นิสิตจะต้องถอนวิชาต่อเนื่องในคราวเดียวกันด้วย หากไม่ถอนวิชาต่อเนื่องให้ถือว่าการลงทะเบียนวิชาต่อเนื่องเป็นโมฆะ ทั้งนี้ หากเป็นนิสิตปีสุดท้ายของหลักสูตรที่จะจบการศึกษาในปีการศึกษานั้นสามารถขออนุญาตไม่ให้เป็นโมฆะได้ โดยต้องได้รับการอนุมัติจากรองอธิการบดีฝ่ายวิชาการก่อนการลงทะเบียนเรียน เช่น นิสิตต้องการลงทะเบียนเรียนรายวิชา 01451241 ภูมิศาสตร์ธรณีสัณฐาน ซึ่งต้องสอบผ่านรายวิชา 01451141 ภูมิศาสตร์กายภาพมาก่อน หากนิสิต drop หรือ สอบได้เกรด F ในรายวิชา 01451141 ในภาคปลาย ปี 1 นิสิตสามารถลงทะเบียนเรียนรายวิชา 01451241 พร้อมกับรายวิชา 01451141 ในภาคปลาย ปี 2 ได้ แต่มีเงื่อนไข คือ ถ้านิสิตถอนรายวิชา 01451141 ต้องถอนรายวิชา 01451241 พร้อมกันด้วยในคราวเดียว แสดงดังรูปที่ 1
- ภาควิชาฯ และโครงการฯ มีแนวทางปฏิบัติที่ชัดเจน คือ ไม่รับฝากเกรด (เรียนโดยที่ยังไม่ได้ลงทะเบียน และอาจารย์ผู้สอนเก็บเกรดไว้ในเทอมที่นิสิตลงทะเบียนเรียน)

5. แนวทางการเปิดรายวิชาเอกบังคับ

- รายวิชาบังคับทั้งในสาขาวิชา และนอกสาขาวิชา เปิดสอนปีละ 1 ครั้ง ดังนั้น หากนิสิตสอบไม่ผ่าน หรือมีการถอนรายวิชา (Drop หรือเกรด W) นิสิตจะต้องลงทะเบียนอีกครั้งในปีการศึกษาถัดไป
- การสอบไม่ผ่านรายวิชาบังคับที่มีข้อกำหนดการลงทะเบียนในรายวิชาที่มีวิชาบังคับก่อน อาจส่งผลให้นิสิตไม่สามารถจบการศึกษาได้ภายในกำหนดเวลา 4 ปี

6. แนวทางการเปิดรายวิชาเลือกในสาขา วิชาเลือกนอกสาขา และวิชาเลือกเสรี

6.1 วิชาเลือกในสาขา

- นิสิตต้องลงทะเบียนและสอบผ่านอย่างน้อย 5 รายวิชา รวม 15 หน่วยกิต
- หลักสูตรจะเปิดวิชาเลือกให้นิสิตได้เลือกลงทะเบียนอย่างอิสระตามความต้องการและความสนใจ โดยนิสิตจะเริ่มเรียนในปี 3 ภาคต้น
- ในแต่ละรายวิชาจะกำหนดให้นิสิตสามารถลงทะเบียนได้ไม่เกิน 7 คนต่อรายวิชา เพื่อให้นิสิตได้ลงทะเบียนเรียนอย่างทั่วถึงในทุกๆรายวิชาที่เปิดสอน โดยนิสิตสามารถขอลงทะเบียนเพิ่มรายวิชาได้ ซึ่งขึ้นอยู่กับที่เปิดรับเพิ่มจำนวนนิสิตของอาจารย์ผู้สอนในรายวิชานั้นๆ
- กรณีนิสิตเลือกลงทะเบียนวิชาฝึกงาน (01451399) ให้นิสิตเลือกลงทะเบียนรายวิชาเลือกในสาขาอีกเพียง 4 รายวิชา ทั้งนี้ นิสิตต้องสอบผ่านรายวิชาและมีคะแนนเฉลี่ยในรายวิชานั้นครบถ้วนตามที่ภาควิชากำหนดไว้ (ดูรายละเอียดในหัวข้อที่ 10)

6.2 วิชาเลือกนอกสาขาหรือวิชาโท

นิสิตต้องลงเรียนและสอบผ่านอย่างน้อย 5 รายวิชา 15 หน่วยกิต ในสาขาวิชาใดสาขาวิชาหนึ่งของหลักสูตรใดก็ได้ที่เปิดสอนในวิทยาเขตบางเขน (มีรหัสวิชา 5 ตัวแรกเหมือนกัน เช่น 01455xxx) และจะต้องไม่เป็นวิชาที่อยู่ในหมวดวิชาศึกษาทั่วไปของทางมหาวิทยาลัย โดยเริ่มเรียนวิชาแรกในปี 2 ภาคต้น

6.3 วิชาเลือกเสรี

นิสิตต้องลงเรียนและสอบผ่านอย่างน้อย 2 รายวิชา รวม 6 หน่วยกิต โดยเลือกจากรายวิชาที่เปิดสอนในในภาคการศึกษานั้นของวิทยาเขตบางเขน ในคณะหรือภาควิชาใดก็ได้

7. การเปิดรายวิชาในภาคฤดูร้อน

- หลักสูตรไม่มีการเปิดการสอนรายวิชาในสาขาในภาคฤดูร้อน ยกเว้น วิชาฝึกงาน
- รายวิชาอื่นๆ ที่เปิดสอนในภาคฤดูร้อน คือ วิชาหมวดศึกษาทั่วไป ภาษาต่างประเทศ ภาษาอังกฤษ วิชาเลือกเสรี ตามตารางเรียนที่คณะ สาขา และมหาวิทยาลัยกำหนด

8. แนวทางการขอผ่อนผันค่าลงทะเบียน

การผ่อนผันการลงทะเบียน และกองทุนให้กู้ยืมเพื่อการศึกษา (กยศ.) นิสิตต้องชำระค่าธรรมเนียมการศึกษา ตามวิธี ตามขั้นตอน และตามวันที่มหาวิทยาลัยกำหนด การผ่อนผันการชำระค่าธรรมเนียมการศึกษา ให้เป็นอำนาจของคณบดีคณะสังคมศาสตร์ โดยผ่อนผันได้ไม่เกิน 1 ภาคการศึกษา (ตามระเบียบข้อบังคับมหาวิทยาลัยเกษตรศาสตร์ 2559) นิสิตที่ประสงค์ต้องการขอกู้ยืมเงินเพื่อการศึกษา ของกองทุนให้กู้ยืมเพื่อการศึกษา (กยศ.) สามารถติดต่อขอรับเอกสารได้ที่งานบริการและสวัสดิการ กองกิจการนิสิต ชั้น 3 อาคารระพีสาคริก ในวันและเวลาราชการ (จันทร์ – ศุกร์ เวลา 8.30 – 16.30 น.)

9. เงื่อนไขการลงทะเบียนรายวิชาฝึกงาน

ภาควิชาได้กำหนดเงื่อนไขในการลงทะเบียนรายวิชา 01451399 การฝึกงาน ซึ่งเป็นวิชาเอกเลือก โดยกำหนดให้ฝึกงานในภาคฤดูร้อน ของปีการศึกษาที่นิสิตกำลังจะขึ้นชั้นปีที่ 4 มีรายละเอียดดังนี้

- นิสิตต้องสอบผ่านในรายวิชา 01451253 ระบบสารสนเทศภูมิศาสตร์ และ 01451254 ดิจิทัลโฟโตแกรมเมตรี และ
- นิสิตจะต้องสอบได้คะแนนเฉลี่ยของทั้ง 3 วิชาไม่ต่ำกว่า 2.00 หรือเกรด C ขึ้นไป

10. เงื่อนไขการลงทะเบียนรายวิชาปัญหาพิเศษ

ภาควิชาได้กำหนดเงื่อนไขในการลงทะเบียนรายวิชา 01451498 ปัญหาพิเศษ ซึ่งเป็นวิชาเอกบังคับ ที่กำหนดให้เรียนในชั้นปีที่ 4 โดยมีเงื่อนไขดังนี้

- นิสิตต้องสอบผ่าน (ได้เกรด A ถึง D) รายวิชา 01451491 ระเบียบวิธีวิจัยทางภูมิศาสตร์และภูมิสารสนเทศศาสตร์
- กรณีนิสิตมีคุณสมบัติไม่ครบตามเงื่อนไขข้างต้น จะต้องรอทำปัญหาพิเศษพร้อมนิสิตในรุ่นถัดไป

11. สถานภาพนิสิตและการพ้นสถานนิสิต

11.1 สถานภาพนิสิต

- 1) นิสิตปกติคือนิสิตที่ได้ G.P.A. ไม่ต่ำกว่า 2.00
- 2) นิสิตรอพินิจคือนิสิตที่ได้ G.P.A. ต่ำกว่า 2.00

11.2 การพ้นสถานนิสิต สถานภาพนิสิตจะสิ้นสุดลง เมื่อ

- 1) ถึงแก่กรรม
- 2) ลาออก
- 3) ขาดคุณสมบัติ: สำเร็จชั้นมัธยมศึกษาตอนปลาย หรือเทียบเท่า หรือ เป็นผู้มีความประพฤติเสียหายร้ายแรง หรือ เป็นคนวิกลจริต หรือ เป็นโรคติดต่อร้ายแรง หรือถูกตัดชื่อออกจากสถานศึกษาเพราะกระทำผิดทางวินัย
- 4) เป็นนิสิตหรือนักศึกษาของสถาบันอุดมศึกษาของรัฐแห่งอื่นด้วย เว้นแต่สถานศึกษานั้นเป็นมหาวิทยาลัยเปิด
- 5) ไม่ลงทะเบียนเรียนหรือไม่ลงทะเบียนรักษาสถานภาพให้เสร็จสิ้นภายในสองสัปดาห์แรกนับแต่วันเปิดภาคเรียน เว้นแต่จะได้รับการผ่อนผันจากคณบดี
- 6) พักการศึกษาโดยไม่ได้รับอนุญาต
- 7) ใช้เวลาเรียนเกินกว่า 2 เท่าของจำนวนปีการศึกษาที่กำหนดไว้ในหลักสูตร (4 ปี) คือ เกินกว่า 8 ปี ทั้งนี้ นับจำนวนภาคการศึกษาที่มีการลาพักการศึกษาด้วย
- 8) มีแต้มคะแนนเฉลี่ยสะสมต่ำกว่า 1.50 ยกเว้นภาคการศึกษาแรกของนิสิตใหม่
- 9) มีแต้มคะแนนเฉลี่ยสะสมต่ำกว่า 1.75 เป็นเวลา 2 ภาคการศึกษาปกติติดต่อกัน ทั้งนี้ไม่นับภาคการศึกษาแรกของนิสิตใหม่
- 10) ถูกลงโทษทางวินัยให้ออก หรือไล่ออก

หมายเหตุ: ทั้งนี้ยังมีข้อบังคับอื่นๆ ตามข้อบังคับมหาวิทยาลัยเกษตรศาสตร์ 2559 ที่นิสิตจะต้องเข้าไปศึกษาเพิ่มเติมอีก

12. วินัยนิสิต ระเบียบการเรียน การสอบ และเครื่องแบบนิสิต

12.1 วินัยนิสิต

- 1) นิสิตต้องปฏิบัติตามระเบียบและข้อบังคับของมหาวิทยาลัยโดยเคร่งครัด
- 2) นิสิตต้องปฏิบัติตามหลักศีลธรรม และวัฒนธรรมของสังคมไทยในทุกโอกาส
- 3) นิสิตต้องละเว้นการประพฤติใด ๆ ที่นำมาหรืออาจนำมาซึ่งความเสียหายแก่ตนเองและมหาวิทยาลัย
- 4) นิสิตต้องรักษาความสามัคคีในหมู่คณะ

- 5) นิสิตจะต้องไม่เสพสุราหรือสิ่งเสพติดใด ๆ จนครองสติไม่อยู่ และเป็นสาเหตุให้เสื่อมเสียแก่ตนเอง ผู้ปกครองและมหาวิทยาลัย
- 6) นิสิตไม่พกอาวุธ หรือระเบิดเมื่ออยู่ในมหาวิทยาลัย
- 7) นิสิตไม่ก่อเรื่องวิวาทกับผู้ใดทั้งภายนอกและในมหาวิทยาลัย
- 8) นิสิตไม่เล่นการพนันทุกประเภทในมหาวิทยาลัย
- 9) นิสิตไม่จัดสิ่งพิมพ์หรือสื่ออื่นใด ๆ อันอาจจะกระทบกระเทือนผู้อื่น ออกเผยแพร่โดยมิได้รับอนุญาตจากมหาวิทยาลัย
- 10) นิสิตไม่จัดการประชุมหรือการชุมนุมใด ๆ โดยไม่ได้รับความเห็นชอบจาก รองอธิการบดีฝ่ายกิจการนิสิต
- 11) นิสิตไม่ทำลายทรัพย์สินของมหาวิทยาลัย
- 12) นิสิตไม่มีสิ่งของผิดกฎหมายไว้ในครอบครอง
- 13) นิสิตไม่ประพฤติตนเป็นอันธพาล
- 14) นิสิตต้องแสดงบัตรประจำตัวนิสิตได้ทันทีเมื่อเจ้าหน้าที่ขอตรวจสอบ
- 15) นิสิตต้องแจ้งให้มหาวิทยาลัยทราบทันทีเมื่อมีการเปลี่ยนแปลงสำมะโนครัวหรือ ที่พักอาศัย

12.2 การลงโทษทางวินัย การลงโทษนิสิตที่กระทำผิดทางวินัยมี 9 สถาน

- 1) ตักเตือน
- 2) ภาคทัณฑ์หรือทำทัณฑ์บน
- 3) ให้ชดใช้ค่าเสียหาย
- 4) ให้พักการศึกษาตั้งแต่ 1 ภาคถึง 3 ปีการศึกษา
- 5) ระงับการให้ปริญญาและอนุปริญญาไม่เกิน 3 ปีการศึกษา
- 6) ระงับการออกใบแสดงผลการศึกษาและใบรับรองใด ๆ ไม่เกิน 3 ปีการศึกษา
- 7) ระงับการออกปริญญาบัตรไม่เกิน 3 ปีการศึกษา
- 8) ให้ออกใบแสดงผลการศึกษาว่าถูกให้ออกจากการศึกษาหรือ "dismissed"
- 9) ไล่ออกโดยระบุใบแสดงผลการศึกษาว่าไล่ออกหรือ "dishonorably expelled"

12.3 ระเบียบการเรียน

- 1) ต้องเรียนติดต่อกันทุกภาคการศึกษาปกติ ยกเว้นได้รับการอนุมัติให้ลาพัก การศึกษาชั่วคราวจากคณบดี
- 2) ต้องสอบไล่ได้ทุกรายวิชาที่ลงทะเบียนเรียนไว้ ถ้าสอบตกรายวิชาเลือกเสรี อาจจะเลือกรายวิชาอื่นทดแทนได้โดยได้รับอนุมัติจากคณบดี
- 3) ต้องเรียนในมหาวิทยาลัยไม่ต่ำกว่า 4 ภาคการศึกษาปกติ และใช้เวลาทั้งหมดไม่เกิน 2 เท่า ของจำนวนปีการศึกษาที่กำหนดไว้ในหลักสูตร ต้องสอบไล่ได้ครบรายวิชาและหน่วยกิตในหลักสูตร

และได้แต่มีระดับคะแนนเฉลี่ยสะสมไม่ต่ำกว่า 2.00 จึงจะมีสิทธิ์ขอรับปริญญาตรี และต้องได้ไม่ต่ำกว่า 3.00 จึงจะมีสิทธิ์ขอรับปริญญาโทหรือปริญญาเอก

- 4) ถ้าเรียนตึกวิชาบังคับก่อน (prerequisite) จะลงทะเบียนเรียนรายวิชาต่อเนื่องได้เมื่อลงรายวิชาบังคับก่อนที่สอบตกนั้นควบคู่กับรายวิชาต่อเนื่อง และถ้าสอบตกรายวิชาบังคับก่อน การลงทะเบียนรายวิชาบังคับต่อเนื่องจะถือเป็นโมฆะ
- 5) ถ้าขาดเรียนวิชาใดโดยไม่ได้รับอนุญาตเกินร้อยละ 20 ของเวลาเรียนทั้งหมด จะหมดสิทธิ์เข้าสอบไล่ และถือว่าสอบตกวิชานั้น

12.4 ระเบียบการสอบ

- 1) การสอบทุกครั้งนิสิตต้องเข้าสอบตามวันเวลาและสถานที่ที่อาจารย์ประจำวิชากำหนดไว้
- 2) ถ้านิสิตไม่สามารถเข้าได้ด้วยเหตุจำเป็น ต้องยื่นคำร้องผ่านอาจารย์ประจำวิชา ภายในเจ็ดวัน และจะต้องสอบให้เสร็จภายในเวลาสามสิบวันนับจากวันที่ไม่ได้เข้าสอบ ทั้งนี้นิสิตต้องชำระค่าธรรมเนียมการสอบชดเชยหน่วยกิตละ 20 บาท
- 3) การสอบทุกครั้งนิสิตต้องใช้กระดาษสอบที่อาจารย์ประจำวิชาจัดให้ และจะนำ กระดาษข้อสอบออกจากห้องสอบมิได้
- 4) นิสิตต้องปฏิบัติตามระเบียบการสอบจากคำชี้แจงของอาจารย์ผู้ควบคุมการสอบ การทำการทุจริต หรือส่อทุจริตในการสอบด้วยวิธีใดก็ตาม ถือว่าสอบตกในรายวิชานั้น
- 5) การส่อทุจริตในการสอบ เช่น การไม่ปฏิบัติตามระเบียบการสอบ หรือคำชี้แจงของอาจารย์ผู้ควบคุมการสอบ นำเอกสารที่เกี่ยวข้องกับวิชาที่สอบเข้าไปในห้องสอบจะโดยเจตนาหรือไม่เจตนา ก็ตามระดับโทษ คือพักการศึกษา 1 ภาคการศึกษา
- 6) การทำการทุจริตในการสอบ เช่น นำเอกสารทุกชนิดเกี่ยวกับวิชาที่สอบไปใช้ คัดลอกในการสอบ คัดลอกคำตอบผู้อื่น ให้ผู้อื่นคัดลอกคำตอบของตน เข้าสอบแทนกัน ระดับโทษ คือ พักการศึกษา 1 ปีการศึกษา ผู้ที่กระทำผิดเป็นครั้งที่ 2 มีโทษสถานเดียวคือให้ออก

12.5 เครื่องแบบนิสิต

- 1) เครื่องแบบนิสิตปกติ/ชุดเข้าเรียนปกติ มีรายละเอียดดังนี้ แสดงดังรูปที่ 2
เครื่องแต่งกายนิสิตหญิง
 - เสื้อเชิ้ตสีขาวผ่าหน้าแบบเรียบ ไม่มีสาด้านหลัง ไม่รัดรูป แขนทรงกระบอก ยาวเหนือศอก ไม่เกิน 5 เซนติเมตร ติดกระดุมโลหะเงินลายถม เครื่องหมายพระพิรุณทรงนาค ไม่ติดกระดุมคอ ทับชายเสื้อไว้ในกระโปรง ติดเข็มเครื่องหมายมหาวิทยาลัยเกษตรศาสตร์บนอกเสื้อด้านขวา โดยอยู่แนวกระดุมเสื้อเม็ดที่ 2
 - กระโปรงสีน้ำเงิน กรมท่า หรือดำ แบบและทรงสุภาพ สิ้นเหนือเข้าไม่เกิน 5 เซนติเมตร หรือยาวเหนือข้อเท้าไม่ต่ำกว่า 10 เซนติเมตร
 - เข็มขัดหนังสีดำ หัวเข็มขัดโลหะเงินมีตราพระพิรุณทรงนาค

- รองเท้าหุ้มส้นหรือรัดส้นแบบสุภาพสีดำ สีน้ำตาล หรือสีขาว
- สำหรับนิสิตชั้นปีที่ 1 สวมถุงเท้าขาว รองเท้าหุ้มส้นสีขาว

เครื่องแต่งกายนิสิตชาย

- เสื้อเชิ้ตแขนสั้นหรือแขนยาวสีขาวผ่าหน้า แบบเรียบ ไม่รัดรูป ไม่มีลาย ไม่มีดอก ทับชายเสื้อไว้ในกางเกง
- กางเกงขายาวสีน้ำเงิน กรมท่า หรือดำ แบบและทรงสุภาพ
- เข็มขัดหนังสีดำ หัวเข็มขัดมีตรามหาวิทยาลัยเกษตรศาสตร์
- รองเท้าหุ้มส้นสีดำ สีน้ำตาล หรือสีขาวแบบสุภาพ สวมถุงเท้า
- สำหรับนิสิตชั้นปีที่ 1 ผูกเน็คไทสีเขียว ปักตราพระพิรุณทรงนาค
- ทรงผมแบบสุภาพ ห้ามไว้หนวดและเครา

2) เครื่องแบบนิสิตชุดงานพิธี/ชุดงานพระราชพิธี มีรายละเอียดดังนี้ แสดงดังรูปที่ 3

การแต่งกายในงานพิธี หมายถึง งานพิธีการของคณะและของมหาวิทยาลัย

เครื่องแต่งกายนิสิตหญิง

- เสื้อเชิ้ตสีขาวผ่าหน้า แบบเรียบ ไม่มีسابด้านหลัง ไม่รัดรูป แขนทรงกระบอกยาวเหนือศอก ไม่เกิน 5 เซนติเมตร ติดกระดุมโลหะเงินลายถม เครื่องหมายพระพิรุณทรงนาคและติดกระดุมคอ ทับชายเสื้อไว้ในกระโปรง ติดเข็มเครื่องหมายมหาวิทยาลัยเกษตรศาสตร์บนอกเสื้อด้านขวา โดยอยู่แนวกระดุมเสื้อเม็ดที่ 2
- กระโปรงสีน้ำเงิน กรมท่า หรือดำ แบบและทรงสุภาพ ยาวคลุมเข่าหรือยาวเหนือข้อเท้าไม่ต่ำกว่า 10 เซนติเมตร
- เข็มขัดหนังสีดำ หัวเข็มขัดโลหะเงินมีตราพระพิรุณทรงนาค
- รองเท้าหนังหุ้มส้นสีดำ หรือสีน้ำตาล แบบสุภาพ

เครื่องแต่งกายนิสิตชาย

- เสื้อเชิ้ตแขนยาวสีขาวผ่าหน้า แบบเรียบ ไม่รัดรูป ไม่มีลาย ไม่มีดอก ทับชายเสื้อไว้ในกางเกง
- กางเกงขายาวสีน้ำเงิน กรมท่า หรือดำ แบบและทรงสุภาพ ห้ามสวมกางเกงยีนส์
- เข็มขัดหนังสีดำ หัวเข็มขัดมีตรามหาวิทยาลัยเกษตรศาสตร์
- รองเท้าหนังหุ้มส้นสีดำ หรือสีน้ำตาล แบบสุภาพ สวมถุงเท้า
- เน็คไทสีเขียว ปักตราพระพิรุณทรงนาค



รูปที่ 2 เครื่องแบบนิสิตปกติ ชุดเข้าเรียนปกติ
ที่มา: กองกิจการนิสิต

การแต่งกายในงานพระราชพิธี

เครื่องแต่งกายนิสิตหญิง

- เสื้อเชิ้ตสีขาวผ่าหน้าแบบเรียบ ไม่มีสาบด้านหลัง ไม่รัดรูป แขนทรงกระบอก ยาวเหนือศอก ไม่เกิน 5 เซนติเมตร ติดกระดุมโลหะเงินลายถม เครื่องหมายพระพิรุณทรงนาค ติดกระดุมคอ ทับชายเสื้อไว้ในกระโปรง ติดเข็มเครื่องหมายมหาวิทยาลัยเกษตรศาสตร์ บนอกเสื้อด้านขวา โดยอยู่แนวกระดุมเสื้อเม็ดที่ 2
- กระโปรงสีกรมท่า แบบและทรงสุภาพ ยาวคลุมเข่า 5 เซนติเมตร
- เข็มขัดหนังสีดำ หัวเข็มขัดโลหะเงินมีตราพระพิรุณทรงนาค
- รองเท้าหนังหุ้มส้นสีดำ สวมถุงน่องสีเนื้อ

เครื่องแต่งกายนิสิตชาย

- เสื้อเชิ้ตแขนยาวสีขาวผ่าหน้า แบบเรียบ ไม่รัดรูป ไม่มีลาย ไม่มีดอก ทับชายเสื้อไว้ในกางเกง
- กางเกงขาวยาวสีกรมท่า แบบและทรงสุภาพ ห้ามสวมกางเกงยีนส์
- เข็มขัดหนังสีดำ หัวเข็มขัดมีตรามหาวิทยาลัยเกษตรศาสตร์
- รองเท้าหนังหุ้มส้นสีดำ แบบสุภาพ สวมถุงเท้า
- เน็คไทสีเขียว ปักตราพระพิรุณทรงนาค

หมายเหตุ สำหรับนิสิตที่ได้รับมอบหมายให้ปฏิบัติหน้าที่พิเศษในงานพระราชพิธี ให้แต่งกายตามที่อาจารย์ดูแลในงานพิธีนั้นกำหนดให้แต่ง



รูปที่ 3 เครื่องแบบนิสิตชุดพิธีการ ชุดพระราชพิธี
ที่มา: กองกิจการนิสิต

- 3) ชุดเรียนวิชากิจกรรมพลศึกษา การแต่งกายในการเรียนวิชาพลศึกษาแสดงดังรูปที่ 4 ส่วนการเรียนภาคปฏิบัติการและการฝึกงานภาคสนาม ของคณะต่างๆ ให้เป็นไปตามที่ภาควิชา ซึ่งทำการสอนวิชานั้นๆ กำหนด และให้ใช้ได้เฉพาะในเวลาเรียนวิชานั้นๆ เท่านั้น การแต่งกายของนิสิตศาสนาต่าง ๆ อนุโลมให้เป็นไปตามกฎของศาสนานั้นๆ



รูปที่ 4 ชุดเครื่องแบบวิชากิจกรรมพลศึกษา
ที่มา: กองกิจการนิสิต

ทั้งนี้ตามระเบียบของมหาวิทยาลัยเกษตรศาสตร์ ประกาศ ณ วันที่ 4 มิถุนายน พ.ศ. 2545 สวจนสิทธิ์ จะไม่ให้บริการแก่นิสิตที่แต่งกายไม่ถูกต้องตามระเบียบ ที่กำหนดดังกล่าวข้างต้น ดังนี้

- 1) หน่วยราชการของมหาวิทยาลัยเกษตรศาสตร์ จะไม่รับผิดชอบต่อการและไม่ให้ใช้บริการ
- 2) อาจารย์ที่ปรึกษาและอาจารย์ประจำวิชาจะไม่รับการติดต่อและไม่ให้คำปรึกษาในทุกเรื่อง
- 3) อาจารย์ผู้สอนประจำวิชาจะไม่อนุญาตให้เข้าห้องเรียน
- 4) อาจารย์ผู้ควบคุมห้องสอบจะไม่ให้เข้าห้องสอบในวิชานั้นๆ

13. การขอรับและอนุมัติปริญญา

นิสิตจะขอรับปริญญาได้เมื่อ

- 1) เรียนครบตามหลักสูตรของสาขาวิชา และมีแต้มระดับคะแนนเฉลี่ยสะสมไม่ต่ำกว่า 2.00 แต่ถ้าไม่ถึง 2.00 มีสิทธิ์ขอรับอนุปริญญาได้
- 2) ยื่นคำร้องแสดงความจำนงขอรับปริญญาหรืออนุปริญญาภายใน 30 วัน นับจากวันเปิดเรียนของภาคการศึกษาสุดท้ายที่นิสิตคาดว่าจะสอบได้หน่วยกิตครบถ้วนตามหลักสูตร โดยคณบดีจะเป็นผู้พิจารณาเสนอชื่อผู้สมควรได้รับปริญญาหรืออนุปริญญา
- 3) นิสิตไม่มีหนี้สินต่อภาควิชา คณะ หรือมหาวิทยาลัย
- 4) นิสิตเป็นผู้มีความประพฤติที่ไม่ขัดต่อระเบียบของมหาวิทยาลัย และ

- 5) สภามหาวิทยาลัยจะเป็นผู้พิจารณาอนุมัติปริญญาหรืออนุปริญญา
ทั้งนี้ พิธีประสาทปริญญาจะมีปีละ 1 ครั้ง โดยปกติมหาวิทยาลัยเกษตรศาสตร์จะมีพิธี
พระราชทานปริญญาบัตรในเดือนตุลาคมของทุกปี

14. การขอมีสิทธิ์เสนอชื่อเข้ารับพระราชทานปริญญาบัตร

นิสิตที่มีความประสงค์ขอมีสิทธิ์เสนอชื่อเข้ารับพระราชทานปริญญาบัตร จะต้องดำเนินการตามระเบียบ
ของทางมหาวิทยาลัย ดังนี้

14.1 โครงสร้างกิจกรรมนิสิตที่นิสิตต้องเข้าร่วม เพื่อให้มีสิทธิ์เสนอชื่อเข้ารับพระราชทานปริญญาบัตร

- 1) กิจกรรมมหาวิทยาลัยไม่น้อยกว่า 3 กิจกรรม
- 2) กิจกรรมเสริมสร้างสมรรถนะไม่น้อยกว่า 4 กิจกรรม ได้แก่
 - กิจกรรมพัฒนาคุณธรรมจริยธรรมไม่น้อยกว่า 1 กิจกรรม
 - กิจกรรมพัฒนาทักษะการคิดและการเรียนรู้ไม่น้อยกว่า 1 กิจกรรม
 - กิจกรรมพัฒนาทักษะเสริมสร้างความสัมพันธ์ระหว่างบุคคลและการสื่อสารไม่น้อยกว่า 1 กิจกรรม และ
 - กิจกรรมพัฒนาสุขภาพไม่น้อยกว่า 1 กิจกรรม
- 3) กิจกรรมเพื่อสังคมไม่น้อยกว่า 1 กิจกรรม

ทั้งนี้ นิสิตต้องเข้าร่วมกิจกรรมเสริมหลักสูตรไม่น้อยกว่า 8 กิจกรรม และครบทุกประเภทกิจกรรม
จึงถือว่าผ่านเกณฑ์ตามข้อบังคับมหาวิทยาลัยเกษตรศาสตร์ว่าด้วยการศึกษาชั้นปริญญาตรี
มหาวิทยาลัยเกษตรศาสตร์ พ.ศ.2559

14.2 นิสิตต้องเข้ารับการทดสอบภาษาอังกฤษ KU-EXITE หรือ แบบทดสอบภาษาอังกฤษที่มหาวิทยาลัย
รับรองเป็นการทดสอบวัดระดับความรู้ทางภาษาอังกฤษของนิสิตมหาวิทยาลัยเกษตรศาสตร์ชั้นปี 3 ซึ่งจะต้อง
ผ่านการเข้าสอบทุกคน ถ้าหากไม่ได้เข้ารับการทดสอบหรือผ่านการสอบภาษาอังกฤษที่ได้การรับรองจากทาง
มหาวิทยาลัย นิสิตจะไม่สามารถเข้ารับพระราชทานปริญญาบัตรได้ การสมัครสอบนั้นจะมีการแจ้งรายชื่อนิสิตใน
ระดับชั้นปี 3 มาให้ตรวจสอบข้อมูลประมาณ 1-2 เดือนก่อนถึงวันสอบ หากไม่มีรายชื่อ ตกหล่น หรือสะกดผิด
นิสิตสามารถติดต่อแจ้งเพื่อทำการแก้ไขภายในระยะเวลาที่กำหนดกับทางคณะได้โดยตรง ทั้งนี้ นิสิตไม่ต้องเสีย
ค่าใช้จ่ายในการสอบ KU-EXITE นอกจากนี้ นิสิตยังสามารถขอใช้คะแนนการสอบภาษาอังกฤษอื่นๆ มาขอเทียบ
คะแนน KU-EXITE ได้ โดยสามารถตรวจสอบได้ที่ ศูนย์ทดสอบภาษา คณะมนุษยศาสตร์ ([http://ku-
ept.human.ku.ac.th/?q=th/node/59239](http://ku-ept.human.ku.ac.th/?q=th/node/59239))

15. ทุนการศึกษาและรางวัลสำหรับนิสิต

15.1 รางวัลและทุนของมหาวิทยาลัยเกษตรศาสตร์

- 1) นิสิตที่สอบได้ระดับคะแนน A อย่างน้อย 5 รายวิชา และมีจำนวนหน่วยกิตไม่น้อยกว่า 12 หน่วยกิต จะได้รับการยกเว้นค่าหน่วยกิตในภาคการศึกษาปกติ ภาคถัดไป (ภาคฤดูร้อนไม่ยกเว้นให้) โดยนิสิตต้องขอตรวจสอบและประทับตรา "ยกเว้นค่าหน่วยกิต" ในบัตรลงทะเบียนเรียน (KU1) ก่อนจะชำระเงินค่าธรรมเนียม
- 2) นิสิตที่มีคุณสมบัติตามระเบียบว่าด้วยการเสริมสร้างค่านิยมที่ดีของนิสิต ตามข้อ 5 ของระเบียบว่าด้วยการเสริมสร้างค่านิยมที่ดีของนิสิต พ.ศ. 2537 นิสิตซึ่งมีคุณสมบัติหรือได้แสดงความสามารถดีเด่นในด้านต่าง ๆ จะได้รับการประกาศเกียรติคุณ ยกเว้นค่าธรรมเนียมการศึกษา หรือได้รับรางวัลอื่นตามหลักเกณฑ์ที่มหาวิทยาลัยกำหนด ทั้งนี้จะมีคณะกรรมการประเมินผลการคัดเลือกนิสิต ซึ่งแต่งตั้งโดยอธิการบดีเพื่อพิจารณาคัดเลือกคุณสมบัติและความสามารถในด้านต่าง ๆ โดยคณะฯ จะเสนอชื่อนิสิตเพื่อเข้ารับการพิจารณารับรางวัลนิสิตดีเด่น นิสิตที่มีความประพฤติดีเด่น นิสิตที่มีผลงานดีเด่นด้านกิจกรรมเสริมหลักสูตร นิสิตที่มีผลงานดีเด่นด้านความคิดสร้างสรรค์และนวัตกรรม โดยจะได้รับการยกเว้นค่าบำรุงมหาวิทยาลัย และค่าหน่วยกิต
- 3) รางวัลการเรียนดี นิสิตจะมีสิทธิได้รับการเรียนดี เมื่อมีแต่ระดับคะแนนเฉลี่ยสะสมเฉพาะปี การศึกษานั้น 3.50 รายวิชาที่ลงทะเบียนเรียนต้องไม่เป็นรายวิชาที่เรียนซ้ำ เพราะสอบตกหรือเรียนซ้ำรายวิชาที่ลงทะเบียนเรียนโดยไม่นับหน่วยกิต (Audit) มาก่อนแล้ว นิสิตปีสุดท้ายของแต่ละหลักสูตรไม่อยู่ในข่ายของการได้รับรางวัลเรียนดี

15.2 รางวัลและทุนของคณะสังคมศาสตร์

คณะสังคมศาสตร์ มหาวิทยาลัยเกษตรศาสตร์ มีการเปิดรับสมัครมอบทุนประเภทต่างๆ ให้กับนิสิตของคณะสังคมศาสตร์ ดังนี้

- 1) ทุนนิสิตขาดแคลน สำหรับนิสิตที่ประสบปัญหาทุนทรัพย์ ทางคณะสังคมศาสตร์ จะมีการเปิดรับสมัครนิสิต (เฉพาะนิสิตภาคปกติ) เพื่อขอรับทุนการศึกษา โดยฝ่ายกิจการนิสิตของคณะสังคมศาสตร์จะประกาศแจ้งผ่านทาง Facebook ของคณะสังคมศาสตร์ เพื่อให้ภาควิชาเสนอชื่อนิสิตเข้ารับการพิจารณา และสัมภาษณ์โดยคณะกรรมการฯ
- 2) ทุนสมาคมนิสิตเก่าคณะสังคมศาสตร์ มหาวิทยาลัยเกษตรศาสตร์ จะมีการเปิดรับสมัครนิสิต (ภาคปกติและภาคพิเศษ) เพื่อขอรับทุนการศึกษา โดยทางคณะสังคมศาสตร์จะประกาศแจ้งผ่านทาง Facebook ของคณะสังคมศาสตร์ เพื่อให้ภาควิชาฯ เสนอชื่อนิสิตเข้ารับการพิจารณา และสัมภาษณ์โดยคณะกรรมการฯ ต่อไป

15.3 เกียรตินิยม

คุณสมบัติด้านการศึกษาของนิสิตที่จะได้รับปริญญาเกียรตินิยม

- 1) ไม่เคยสอบตกในรายวิชาใดตลอดหลักสูตร
- 2) ไม่เคยเรียนซ้ำรายวิชาใดเพื่อเปลี่ยนแต่้ระดับคะแนนเฉลี่ยสะสม (regrade)
- 3) ไม่เคยเรียนซ้ำเพื่อนับหน่วยกิตในรายวิชาที่เคยลงทะเบียนเรียนโดยไม่นับ หน่วยกิตมาก่อน
- 4) ได้แต่้ระดับคะแนนเฉลี่ยสะสม 3.50 ขึ้นไป สำหรับเกียรตินิยมอันดับหนึ่ง และ 3.25 ขึ้นไป สำหรับเกียรตินิยมอันดับสอง
- 5) เรียนจบภายในกำหนดเวลาจำนวนปีที่ระบุไว้ในหลักสูตร
- 6) ต้องไม่เป็นนิสิตที่ได้รับเทียบรายวิชา ยกเว้นเป็นรายวิชาของมหาวิทยาลัยเกษตรศาสตร์ และมีใช้การเทียบโดยอาศัยการสอบคัดเลือกเข้ามาใหม่หรือการได้รับเลือกเข้ามาใหม่ หรือการได้รับคัดเลือกเข้าศึกษา บัณฑิตที่ได้รับปริญญาเกียรตินิยม มีสิทธิประดับเครื่องหมายเกียรตินิยม

16. ระเบียบการใช้ห้องปฏิบัติการ และการขอยืมครุภัณฑ์ และอุปกรณ์ต่างๆ.

16.1 ระเบียบการใช้ห้องปฏิบัติการภูมิศาสตร์

- 1) นิสิตที่ใช้งานห้องปฏิบัติการภูมิศาสตร์ จะต้องวางเงินประกันการใช้งาน 1,000 บาท ต่อภาคการศึกษา ซึ่งภาควิชาจะจัดเก็บ 100 บาท จากเงินจำนวนดังกล่าวเอาไว้เพื่อเป็นค่าใช้จ่ายในการบำรุงรักษาอุปกรณ์ต่างๆ โดยเงินประกันในส่วนที่เหลือ จำนวน 900 บาท จะคืนให้กับนิสิตเมื่อคอมพิวเตอร์และอุปกรณ์ทุกอย่างอยู่ในสภาพเดิม
- 2) หากมีเครื่องคอมพิวเตอร์ หรือ อุปกรณ์ใดๆ สูญหาย ชำรุด เสียหายจากการกระทำของนิสิตเอง เมื่อเกิดการชำรุด เสียหาย สูญหาย นิสิตจะต้องรับผิดชอบซื้ออุปกรณ์ที่ได้ตามมาตรฐานเดิมหรือดีกว่าเดิมคืนให้กลับสู่สภาพเดิม
- 3) ก่อนใช้งาน และ หลังใช้งานคอมพิวเตอร์ หรืออุปกรณ์ใดๆ ในห้องปฏิบัติการ นิสิตจะต้องตรวจสอบความเรียบร้อยของเครื่องคอมพิวเตอร์ และอุปกรณ์ต่างๆ ว่าอยู่ในสภาพดีหรือไม่ หากพบปัญหา ให้แจ้งกับอาจารย์ผู้สอนทันที หากไม่แจ้งก่อนจะถือเป็นความรับผิดชอบของนิสิตเอง
- 4) ห้ามถอด เปลี่ยน ติดตั้ง และเคลื่อนย้ายอุปกรณ์ หรือเครื่องคอมพิวเตอร์ โดยไม่ได้รับอนุญาต และห้ามนำอุปกรณ์ใดๆ หรือเครื่องคอมพิวเตอร์ ออกนอกห้องปฏิบัติการภูมิศาสตร์ โดยเด็ดขาด
- 5) หากพบเครื่องคอมพิวเตอร์หรืออุปกรณ์ที่มีปัญหาในการใช้งาน ให้แจ้งต่ออาจารย์ผู้สอนโดยทันที
- 6) ห้ามดาวน์โหลด โหลดไฟล์ ทำสำเนา หรือติดตั้งโปรแกรมอื่นๆ ที่ไม่มีในเครื่อง หากมีความจำเป็นจริงๆ ต้องขออนุญาตจากอาจารย์ผู้สอนทุกครั้ง
- 7) ห้ามเปิดไฟล์ ข้อมูล หรือรูปภาพที่ไม่เหมาะสม

- 8) ห้ามนำอาหาร ขนม และเครื่องดื่มเข้ามาในห้องปฏิบัติการ ยกเว้นขวดน้ำดื่มที่มีฝาปิดสนิท และต้องระมัดระวังในการเติมน้ำ ไม่ทำให้ห้องปฏิบัติการหรือคอมพิวเตอร์และอุปกรณ์ใดๆ ได้รับความเสียหาย
- 9) ห้ามส่งเสียงดัง เปิดเพลง หรือกิจกรรมอื่นๆ ที่ส่งเสียงดังกระทบต่อผู้อื่นในห้องปฏิบัติการ ภูมิศาสตร์
- 10) แต่งกายสุภาพ และถอดรองเท้าให้เป็นระเบียบเรียบร้อยทุกครั้ง
- 11) ให้นิสิตในแต่ละวิชาที่ใช้งานห้องปฏิบัติการภูมิศาสตร์ นั่งประจำที่เดิมของตนเองตลอดภาคการศึกษา โดยต้องบันทึกข้อมูลเพื่อเป็นหลักฐานการใช้งาน ในแต่ละสัปดาห์
- 12) ใช้เครื่องคอมพิวเตอร์ด้วยความระมัดระวังและห้ามขีดเขียนใดๆ ทั้งสิ้นลงในอุปกรณ์ทุกชิ้น

16.2 ระเบียบการขอยืมเครื่องกำหนดตำแหน่งด้วยดาวเทียมบนพื้นโลกแบบพกพา (GPS)

ผู้ยืมเครื่องกำหนดตำแหน่งด้วยดาวเทียมบนพื้นโลกแบบพกพาซึ่งเป็นครุภัณฑ์ของภาควิชาภูมิศาสตร์ คณะสังคมศาสตร์ มหาวิทยาลัยเกษตรศาสตร์ ต้องปฏิบัติตามระเบียบดังต่อไปนี้

- 1) ยืมเครื่องได้ครั้งละไม่เกิน 1 คน ต่อ 1 เครื่อง หรือ กลุ่มละไม่เกิน 2 เครื่อง
- 2) ระยะเวลาการให้ยืมเครื่องเพื่อทำงานในรายวิชาปฏิบัติการ ให้ยืมเครื่องได้ครั้งละไม่เกิน 1 วัน (เวลา 9.00 – 16.00 น.) หรือ ตามตารางเรียน
- 3) ระยะเวลาการให้ยืมเครื่องเพื่อทำงานในรายวิชาอื่นๆ เช่น ปัญหาพิเศษ ให้ยืมเครื่องได้ ครั้งละไม่เกิน 1 สัปดาห์
- 4) การยืมเครื่องจะต้องได้รับการรับรองจากอาจารย์ผู้สอน หรือ อาจารย์ที่ปรึกษาปัญหาพิเศษตรงตามวัตถุประสงค์ของการทำงาน และจะต้องได้รับการอนุมัติจากหัวหน้าภาควิชาภูมิศาสตร์ให้เรียบร้อยก่อนทุกครั้ง จึงสามารถยืมเครื่องได้ โดยนิสิตสามารถติดต่อขอรับเอกสารได้จากอาจารย์ผู้ดูแลเครื่อง GPS
- 5) การยืมทุกครั้ง ก่อนออกจากห้องยืม จะต้องตรวจสอบอุปกรณ์ให้เรียบร้อย นำแบตเตอรี่ (ถ่ายไฟฉายขนาด AA 2 ก้อนมาทดสอบเครื่องด้วยทุกครั้ง (อุปกรณ์ชำรุด เสียหาย ใช้การได้หรือไม่ อุปกรณ์เสริมต่างๆ ครบหรือไม่) หากยืมเครื่องออกไปแล้ว ภาควิชาจะไม่รับผิดชอบต่อความเสียหายที่เกิดขึ้นไม่ว่ากรณีใด และผู้ยืมจะต้องรับผิดชอบต่อความเสียหายที่เกิดขึ้นทั้งหมด
- 6) การคืนเครื่องจะต้องเปิด-ปิด และทดสอบเครื่องให้อาจารย์ผู้รับผิดชอบตรวจสอบทุกครั้ง หากคืนเครื่องเกินกำหนดเวลาที่ขอกไว้ จะต้องเสียค่าปรับวันละ 100 บาท ต่อ 1 เครื่อง
- 7) หากนำเครื่องไปใช้แล้วเกิดปัญหา/มีความเสียหายเกิดขึ้น ต้องแจ้งภาควิชาทุกครั้ง

- 8) ค่าปรับสำหรับอุปกรณ์ชำรุดหรือเสียหาย มีดังนี้
- เครื่องกำหนดตำแหน่งด้วยดาวเทียมบนโลกแบบพกพา เครื่องละ 25,000 บาท
 - สายดาวนำไหลด์ข้อมูล เส้นละ 500 บาท
 - คู่มือ เล่มละ 500 บาท
 - สายคล้องเครื่อง เส้นละ 500 บาท
 - ติดไวรัสคอมพิวเตอร์ ชดใช้ค่าซ่อมแซมตามจริง
- 9) หากผู้ยืมไม่ใช่นิสิตหรือเป็นบุคลากรในภาควิชา ต้องทำหนังสือขออนุมัติยืมเครื่องถึงภาควิชา โดยมีค่าใช้จ่ายในการยืม วันละ 500 บาท ต่อเครื่อง และต้องปฏิบัติตามระเบียบข้างต้นทุกประการ

17. แหล่งข้อมูลสารสนเทศสำคัญ

คณะสังคมศาสตร์	http://soc.ku.ac.th
ระบบให้บริการข้อมูลคณะสังคมศาสตร์	https://service-soc.ku.ac.th
ภาควิชาภูมิศาสตร์	http://geo.soc.ku.ac.th
Facebook ภาควิชาภูมิศาสตร์	https://www.facebook.com/official.Geography.KU https://www.facebook.com/geogclubkaset/
Facebook กลุ่ม Geography-64	https://www.facebook.com/groups/754041348616648
สำนักบริหารการศึกษาศึกษา	https://registrar.ku.ac.th/
ระบบสารสนเทศนิสิต	https://stdregis.ku.ac.th/
กองกิจการนิสิต	http://www.sa.ku.ac.th
กิจกรรมเสริมหลักสูตร	http://nisit.kasetsart.org
กองทุนเงินให้กู้ยืมเพื่อการศึกษา (กยศ.)	http://www.sw.sa.ku.ac.th

18. ระบบการยื่นเอกสารคำร้องของนิสิต

การยื่นเอกสารคำร้องของนิสิตคณะสังคมศาสตร์ มหาวิทยาลัยเกษตรศาสตร์ ให้นิสิตเข้าไปที่ ระบบให้บริการข้อมูลคณะสังคมศาสตร์ (<https://service-soc.ku.ac.th>) โดยนิสิตจะต้องดำเนินการลงทะเบียนกรอกข้อมูลประวัติของนิสิตในระบบให้เรียบร้อย โดยใช้บัญชี username และ รหัสผ่าน password เป็นบัญชีเดียวกันกับของทางมหาวิทยาลัยเกษตรศาสตร์ที่กำหนดให้ มีขั้นตอนที่นิสิตควรทราบดังนี้

- 1) นิสิต login ด้วย account ของทางมหาวิทยาลัยเกษตรศาสตร์
- 2) ข้อมูลส่วนบุคคล นิสิตจำเป็นต้องกรอกข้อมูลส่วนตัวให้ครบถ้วน จากนั้นกดบันทึกข้อมูล
- 3) ข้อมูลวิชาการ เลือก หลักสูตรปัจจุบัน ใส่ข้อมูลของนิสิตให้ครบถ้วน จากนั้นกดบันทึกข้อมูล

- 4) เมนู เอกสารคำร้อง เลือกร สร้างคำร้องใหม่ เลือกรประเภทคำร้อง แนบเอกสาร (ถ้ามี) และใส่เหตุผลของการยื่นคำร้อง ** ข้อพึงระวังหากข้อมูลไม่ครบถ้วน ไม่มีเอกสารแนบ การยื่นคำร้องจะไม่สำเร็จ และจะทำให้หนังสือยื่นคำร้องไม่ทันเวลา ดังนั้นต้องกรอกข้อมูลต่างๆ ด้วยความระมัดระวัง **
- 5) หากหนังสือต้องการความช่วยเหลือในการใช้งานระบบ ให้เลือก ขอความช่วยเหลือ โดยระบุความประสงค์ คำถามที่หนังสือต้องการทราบหรือต้องการความช่วยเหลือ ทั้งนี้ขอให้หนังสือใช้ภาษาที่สุภาพ และมีมารยาทในการใช้งานเครื่องมือในการสื่อสารออนไลน์