



**คู่มือปฏิบัติสำหรับนิสิต**  
**โครงการหลักสูตรวิทยาศาสตร์บัณฑิต**  
**สาขาวิชาภูมิศาสตร์และภูมิสารสนเทศศาสตร์**  
**ภาคพิเศษ**  
**หลักสูตรปรับปรุง พ.ศ. 2565**

ภาควิชาภูมิศาสตร์ คณะสังคมศาสตร์  
มหาวิทยาลัยเกษตรศาสตร์  
พ.ศ. 2565

## คำนำ

คู่มือปฏิบัติสำหรับนิสิตภูมิศาสตร์ ภาคพิเศษ คณะสังคมศาสตร์ มหาวิทยาลัยเกษตรศาสตร์ เป็นเอกสารที่โครงการหลักสูตรวิทยาศาสตรบัณฑิต สาขาวิชาภูมิศาสตร์ ภาคพิเศษ จัดทำขึ้นเพื่อให้อาจารย์ นิสิต และผู้ปกครอง ยึดเป็นแนวปฏิบัติร่วมกัน โดยเฉพาะเพื่อให้ นิสิตเข้าใจเกี่ยวกับแนวทางในการติดต่อราชการกับทางโครงการฯ ซึ่งเป็นเรื่องสำคัญที่ นิสิตต้องทำความเข้าใจ นอกจากนี้ โครงการฯ ยังได้รวบรวมกฎ ระเบียบต่างๆ ทั้งแนวทางในการจัดการเรียนการสอน การลงทะเบียน เว็บไซต์ในการติดต่อเรื่องสำคัญต่างๆ แนวทางในการยื่นคำร้องต่างๆ และกฎระเบียบที่สำคัญของทางมหาวิทยาลัยเกษตรศาสตร์ คู่มือ นิสิตเล่มนี้จะเป็นประโยชน์แก่นิสิต เพื่อใช้เป็นแนวทางในการปฏิบัติตนได้อย่างถูกต้องต่อไป

โครงการหลักสูตรวิทยาศาสตรบัณฑิต  
สาขาวิชาภูมิศาสตร์ ภาคพิเศษ  
คณะสังคมศาสตร์ มหาวิทยาลัยเกษตรศาสตร์  
พ.ศ. 2565

# สารบัญ

	หน้า
1 ผลลัพธ์การเรียนรู้ของหลักสูตร (Program Learning Outcomes and Learning Outcomes)	4
2 ระเบียบการติดต่อบุคลากร	4
3 แนวทางการจัดการเรียนการสอน	5
4 ข้อกำหนดการลงทะเบียนในรายวิชาที่มีวิชาบังคับก่อน	7
5 แนวทางการเปิดรายวิชาเอกบังคับ	8
6 แนวทางการเปิดรายวิชาเลือกในสาขา วิชาเอกสาขา และวิชาเลือกเสรี	8
7 การขอใช้สิทธิ์เรียนร่วมรายวิชาเอกสาขา	9
8 การขอใช้สิทธิ์เรียนร่วมเพื่อเพิ่มคะแนนเฉลี่ยสะสม GPAX	10
9 การเปิดรายวิชาในภาคฤดูร้อน	10
10 แนวทางการขอผ่อนผันค่าลงทะเบียน	11
11 เงื่อนไขการลงทะเบียนรายวิชาฝึกงาน	11
12 เงื่อนไขการลงทะเบียนรายวิชาปัญหาพิเศษ	12
13 สถานภาพนิสิตและการพ้นสภาพนิสิต	12
14 วินัยนิสิต การลงโทษทางวินัย ระเบียบการเรียน การสอบ และเครื่องแบบนิสิต	13
15 การขอรับและอนุมัติปริญญา	18
16 การขอมีสิทธิ์เสนอชื่อเข้ารับพระราชทานปริญญาบัตร	19
17 ทุนการศึกษาและรางวัลสำหรับนิสิต	20
18 ระเบียบการใช้ห้องปฏิบัติการ และการขอยืมครุภัณฑ์ และอุปกรณ์ต่างๆ	21
19 แหล่งข้อมูลสารสนเทศสำคัญ	23
20 ระบบการยื่นเอกสารคำร้องของนิสิต	24
21 แนะนำบุคลากรประจำภาควิชาภูมิศาสตร์	25

## 1. ผลลัพธ์การเรียนรู้ของหลักสูตร (Program Learning Outcomes and Learning Outcomes)

ผลิตบัณฑิตให้เป็น “นักวิเคราะห์เชิงพื้นที่ที่มีความรู้ความสามารถในการประยุกต์แนวคิดและทฤษฎีทางภูมิศาสตร์และเทคโนโลยีสารสนเทศศาสตร์ มาใช้ในการอธิบายหรือวิเคราะห์กระบวนการในการเกิดปรากฏการณ์เชิงพื้นที่อย่างถูกต้องและเหมาะสม” ซึ่งเป็นเอกลักษณ์ของบัณฑิตที่จบการศึกษาจากหลักสูตรวิทยาศาสตร์บัณฑิต สาขาวิชาภูมิศาสตร์และสารสนเทศศาสตร์ของภาควิชาภูมิศาสตร์ คณะสังคมศาสตร์ มหาวิทยาลัยเกษตรศาสตร์

สำหรับหลักสูตรฉบับปรับปรุง พ.ศ. 2565 นี้ ได้ออกแบบกระบวนการจัดการเรียนการสอนให้เน้นผลลัพธ์การเรียนรู้ที่สอดคล้องกับหลักสูตร ประกอบไปด้วย Program Learning Outcomes (PLO) 6 ข้อ ดังนี้

LO 1 ตระหนักถึงการรับใช้สังคม

LO 2 อธิบายปรากฏการณ์เชิงพื้นที่ด้วยการใช้ความรู้ทางภูมิศาสตร์และสารสนเทศศาสตร์

LO 3 เลือกเทคโนโลยีและแนวคิดทางภูมิศาสตร์และสารสนเทศศาสตร์มาใช้ในการแก้ไขปัญหาและพัฒนาพื้นที่อย่างเหมาะสม

LO 4 วิเคราะห์วิจารณ์ และสร้างองค์ความรู้ทางภูมิศาสตร์และสารสนเทศศาสตร์เพื่อการพัฒนาพื้นที่

LO 5 แสดงความเป็นผู้นำและความรับผิดชอบในการทำกิจกรรมกลุ่ม

LO 6 สามารถนำเสนอผลงานวิจัยในเวทีวิชาการ

## 2. ระเบียบการติดต่อราชการ

นิสิตสามารถติดต่อโครงการหลักสูตรวิทยาศาสตร์บัณฑิต สาขาวิชาภูมิศาสตร์ ภาคพิเศษ ในวันและเวลาราชการ ช่วงเช้า 9.00 – 12.00 น. และช่วงบ่าย 13.00 – 16.00 น. ได้ที่ห้องโครงการฯ (ห้องภาควิชาภูมิศาสตร์) อาคาร 2 ชั้นล่าง คณะสังคมศาสตร์ มหาวิทยาลัย เกษตรศาสตร์ บางเขน เบอร์โทรติดต่อ: 0-2564-3484 ต่อ 270

ทั้งนี้ นิสิตสามารถติดต่อบุคลากรของโครงการฯ คือ

(1) ผู้จัดการโครงการฯ: คุณพัชชา เกิดสุข โทร. 02-561-3480-84 ต่อ 270

(2) เลขานุการโครงการฯ: อาจารย์ ดร.ธีรพร ชื่นพี

(3) ประธานโครงการฯ: อาจารย์ ดร.พรทิพย์ ลิ่มพะพันธ์

(4) ติดต่อผ่าน Facebook โครงการฯ: “**ภูมิศาสตร์ ภาคพิเศษ มหาวิทยาลัยเกษตรศาสตร์**”

หากนิสิตมีความประสงค์ให้ประธานโครงการฯ ลงนามเอกสารต่างๆ จะต้องติดต่อผ่านโครงการฯ โดยนิสิตต้องยื่นเอกสาร ที่ผู้จัดการโครงการฯ เพื่อตรวจสอบเอกสาร ก่อนเข้าระบบจะต้องผ่านความเห็นชอบจากอาจารย์ที่ปรึกษาประจำตัวนิสิตให้เรียบร้อยก่อน

ทั้งนี้การติดต่อกับโครงการฯ นิสิตจะต้องแต่งกายให้ถูกระเบียบของทางมหาวิทยาลัย (ชุดนิสิต) และต้องแต่งกายเรียบร้อย (ดูระเบียบการแต่งกายในข้อ 13 หากนิสิตไม่ปฏิบัติตามระเบียบ ทางโครงการฯ ขอสงวนสิทธิ์ในการเข้ารับการติดต่อต่างๆ

### 3. แนวทางการจัดการเรียนการสอน

การเรียนการสอนของหลักสูตรใช้ระบบการศึกษาตามหลักสากล หลักสูตร 4 ปี แบ่งระยะเวลาการศึกษาเป็นทวิภาค คือ 1 ปีการศึกษา แบ่งออกเป็น 2 ภาคการศึกษา มีเวลาเรียนประมาณ 15 สัปดาห์ โดยไม่มีการเปิดรายวิชาเรียนในภาคฤดูร้อน ยกเว้นรายวิชาฝึกงาน และวิชาศึกษาทั่วไปของทางมหาวิทยาลัย โดยใช้เวลาเรียนประมาณ 6 สัปดาห์ กำหนดเวลาเปิดการเรียนการศึกษา ดังนี้

- ภาคต้น ระหว่างเดือน มิถุนายน-ตุลาคม
- ภาคปลาย ระหว่างเดือน พฤศจิกายน-มีนาคม
- ภาคฤดูร้อน ระหว่างเดือน เมษายน-พฤษภาคม

การจัดการเรียนการสอนในรายวิชาเรียนเป็นหน่วยกิต (Credit System) มหาวิทยาลัยฯ จัดเนื้อหาวิชาที่จะสอนออกเป็นรายวิชา (Course) และกำหนดให้รายวิชาที่ใช้เวลาบรรยาย 1 ชั่วโมงต่อสัปดาห์ในภาคเรียนปกติ ให้ถือว่ามีค่าเป็น 1 หน่วยกิต หรือรายวิชาที่ใช้เวลาเรียนในการปฏิบัติการทดลอง 2-3 ชั่วโมงต่อสัปดาห์ในภาคเรียนปกติ มีค่าเป็น 1 หน่วยกิต ทั้งนี้ 1 ภาคการศึกษาจะใช้เวลาเรียนไม่น้อยกว่า 15 สัปดาห์ โดยผู้สำเร็จการศึกษาตามหลักสูตร จะได้รับปริญญาวิทยาศาสตรบัณฑิต (ภูมิศาสตร์)

ในแต่ละภาคเรียน นิสิตจะต้องลงทะเบียนเรียนตามวันและเวลาที่กำหนดตามปฏิทินการศึกษาของมหาวิทยาลัยเกษตรศาสตร์ โดยในภาคต้นของปีการศึกษาที่นิสิตเริ่มเข้าศึกษา สำนักบริหารการศึกษาดำเนินการจัดการจัดตารางเรียนและลงทะเบียนเรียนให้นิสิตใหม่ สำหรับในภาคเรียนต่อไป นิสิตจะต้องปฏิบัติตามขั้นตอนในการลงทะเบียนเรียนดังนี้

- นิสิตจะต้องพบอาจารย์ที่ปรึกษาที่คณะที่ตนเองสังกัด เพื่อขอคำแนะนำ ปรึกษา เกี่ยวกับแผนการเรียนและการลงทะเบียนเรียน
- นิสิตพิมพ์ใบแจ้งค่าธรรมเนียมการศึกษาที่ระบบสารสนเทศนิสิต

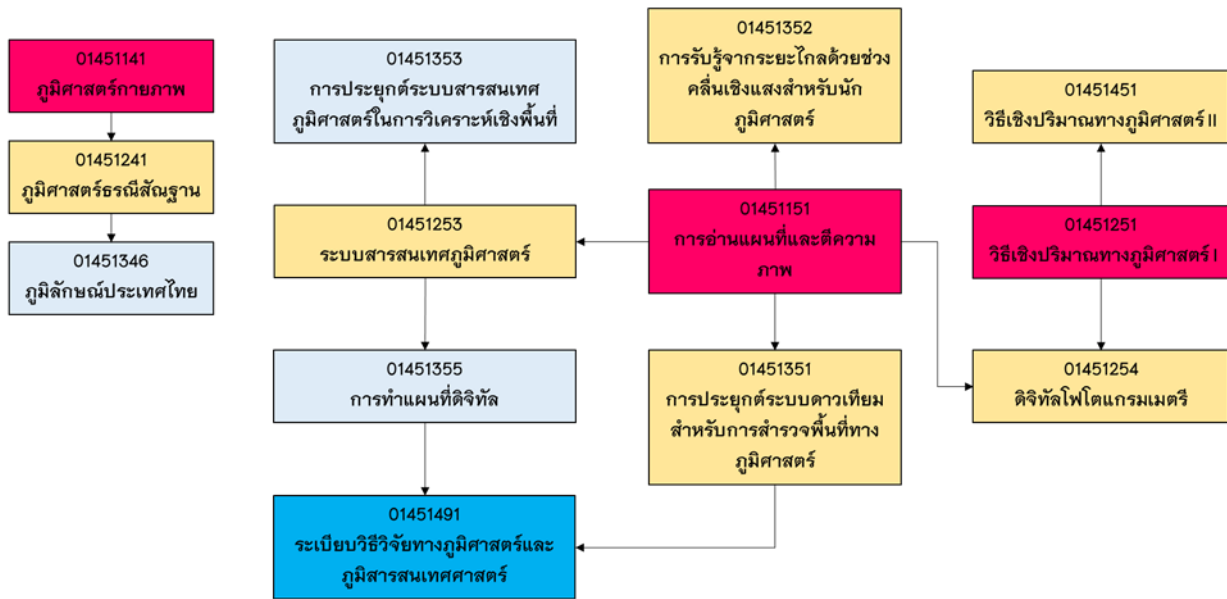
(<https://stdregis.ku.ac.th/>) และชำระเงินค่าธรรมเนียม

- การศึกษาผ่านธนาคารตามวันที่กำหนดไว้ในปฏิทินการศึกษา นิสิตลงทะเบียนเรียนผ่านระบบสารสนเทศนิต (<https://stdregis.ku.ac.th/>) ตามวันและเวลาที่กำหนดไว้ในปฏิทินการศึกษา
- ตรวจสอบผลการลงทะเบียนเรียนของตนเอง ตามวันที่กำหนดไว้ในปฏิทินการศึกษา (กรณีมีการเปลี่ยนแปลงการลงทะเบียนเรียน ให้ นิสิตพิมพ์เอกสารเก็บไว้เป็นหลักฐานทุกครั้ง)
- นิสิตสามารถตรวจสอบรายวิชาที่เปิดสอนระดับปริญญาตรีได้ที่ระบบสารสนเทศบริหารการศึกษา (KU-ISEA) ที่เมนู 959 (<https://isea.ku.ac.th/EDUWeb/login.jsf>)
- นิสิตสามารถลงทะเบียนเรียนและชำระค่าธรรมเนียมการศึกษา (<https://my.ku.th>)
- ตารางเรียนในการเรียนการสอน คือ หลังเวลา 14.00 – 20.00 น. ตามระเบียบของมหาวิทยาลัย (ในบางรายวิชา โดยเฉพาะรายวิชาที่มีชั่วโมงปฏิบัติการ อาจมีการเรียนในช่วงเช้า หรือเรียนในวันเสาร์และวันอาทิตย์) อย่างไรก็ตาม ทางโครงการฯ พยายามจัดตารางเรียนไม่ให้เกินเวลา 17.00 น. เพื่อไม่ให้ นิสิตกลับที่พักดึก
- เปิดหมู่เรียนแยกจากนิตภาคปกติโดยใช้หมู่ 145 กรณีรายวิชาที่มีชั่วโมงปฏิบัติการใช้หมู่ปฏิบัติการ 145 และหากมี นิสิตลงทะเบียนเกินกว่า 40 คน โครงการจะเปิดหมู่ปฏิบัติการเพิ่มเติม คือ หมู่ 146, 147 และ 148 ตามลำดับ
- อาจารย์ผู้สอนในแต่ละรายวิชาเป็นคนเดียวกันทั้งภาคปกติ และโครงการภาคพิเศษ
- นิสิตโครงการภาคพิเศษรับเอกสารการสอนในวงเงินไม่เกิน 150 บาท ต่อรายวิชาต่อภาคการศึกษา หากเกินวงเงินดังกล่าว นิสิตเป็นผู้รับผิดชอบ
- โครงการฯ เป็นผู้จัดตารางเรียน นิสิตไม่สามารถลงทะเบียนเรียนในรายวิชาอื่นที่โครงการฯ ไม่ได้เปิดหมู่เรียน ให้ยกเว้นทำเรื่องขอเรียนร่วม ซึ่งจะพิจารณาเป็นรายกรณี รวมถึงไม่อนุญาตให้ลงทะเบียนเรียนรายวิชาหมวดบูรณาการที่มีรหัส 01999xxx ก่อนได้รับอนุญาตจากทางโครงการฯ
- ในช่วงก่อนปิดภาคการศึกษา โครงการฯ จะมีการสำรวจความต้องการลงทะเบียนเรียนในรายวิชาเอกเลือก รายวิชาภาษาอังกฤษ และรายวิชาเลือกเสรี เพื่อกำหนดรายวิชา และจำนวนหมู่เรียนที่จะต้องเปิดให้นิสิตโครงการภาคพิเศษ
- การเลือกเปิดรายวิชาเอกเลือก รายวิชาเลือกนอกภาควิชา รายวิชาภาษาอังกฤษ และรายวิชาเลือกเสรี ใช้วิธีการโหวตเลือกและพิจารณาจากเสียงส่วนใหญ่ผ่านเว็บไซต์ภาควิชาฯ โดยรายวิชาเลือกนอกภาควิชา (วิชาโท) จะเปิดให้จำนวน 1-2 สาขาวิชาต่อชั้นปี
- ในรายวิชาที่มี นิสิตต้องการลงทะเบียนเป็นจำนวนมาก หากเกินกว่าจำนวนที่กำหนดไว้ จะพิจารณาจากลำดับผู้ที่เข้าโหวตเลือกวิชานั้นๆ เช่น รายวิชาที่มีการออกภาคสนาม

โครงการฯ กำหนดให้นิสิตลงทะเบียนได้ไม่เกินหมู่ละ 30 คน ดังนั้น ผู้ที่เข้าโหวตเลือกวิชานี้ 30 คนแรกจะได้รับการจัดสรรให้ลงทะเบียนในรายวิชานั้น

#### 4. ข้อกำหนดการลงทะเบียนในรายวิชาที่มีวิชาบังคับก่อน

- รายวิชาบังคับ และรายวิชาเอกเลือกในหลักสูตรบางรายวิชาที่มีข้อกำหนดให้นิสิตต้องสอบผ่านวิชาพื้นฐานก่อน (วิชาบังคับก่อน) จึงจะสามารถลงทะเบียนเรียนในรายวิชานั้นในภาคการศึกษาถัดไป เช่น รายวิชา 01451151 การอ่านแผนที่เป็นวิชาบังคับก่อนสำหรับรายวิชา 01451253 01451254 01451352 01451354 และ 01451355 ซึ่งเรียกวิชาเหล่านี้ว่าวิชาต่อเนื่อง
- การลงทะเบียนเรียนรายวิชาหนึ่งรายวิชาใดที่มีการกำหนดวิชาบังคับก่อน นิสิตต้องสอบได้วิชาบังคับก่อน มิฉะนั้นให้ถือว่าการลงทะเบียนเรียนรายวิชานั้นเป็นโมฆะ
- นิสิตอาจลงทะเบียนเรียนวิชาต่อเนื่องควบคู่กับวิชาบังคับก่อนที่เคยสอบตก (F) หรือถอนรายวิชา (drop ตัด W) ในภาคการศึกษาก่อน โดยต้องได้รับความเห็นชอบจากอาจารย์ที่ปรึกษาและอาจารย์ประจำวิชา ทั้งนี้ หากนิสิตสอบตกซ้ำในรายวิชาบังคับก่อน ผลการเรียนของวิชาต่อเนื่องไม่ถือเป็นโมฆะ และนำมาคำนวณเกรดเฉลี่ยสะสมตามปกติ (ทั้งสองวิชาต้องเปิดหมู่เรียนพร้อมกันในภาคการศึกษานั้น)
- นิสิตที่ลงทะเบียนเรียนวิชาต่อเนื่องควบคู่กับวิชาบังคับก่อน หากขอถอนวิชาบังคับก่อน (drop ทั้งแบบติดและไม่ติด W) นิสิตจะต้องถอนวิชาต่อเนื่องในคราวเดียวกันด้วย หากไม่ถอนวิชาต่อเนื่อง ให้ถือว่าการลงทะเบียนวิชาต่อเนื่องเป็นโมฆะ ทั้งนี้ หากเป็นนิสิตปีสุดท้ายของหลักสูตรที่จะจบการศึกษาในปีการศึกษานั้นสามารถขออนุญาตไม่ให้เป็นโมฆะได้ โดยต้องได้รับการอนุมัติจากรองอธิการบดีฝ่ายวิชาการก่อนการลงทะเบียนเรียน เช่น นิสิตต้องการลงทะเบียนเรียนรายวิชา 01451241 ภูมิศาสตร์ธรณีสิ่งแวดล้อม ซึ่งต้องสอบผ่านรายวิชา 01451141 ภูมิศาสตร์กายภาพมาก่อน หากนิสิต drop หรือ สอบได้เกรด F ในรายวิชา 01451141 ในภาคปลาย ปี 1 นิสิตสามารถลงทะเบียนเรียนรายวิชา 01451241 พร้อมกับรายวิชา 01451141 ในภาคปลาย ปี 2 ได้ แต่มีเงื่อนไข คือ ถ้านิสิตถอนรายวิชา 01451141 ต้องถอนรายวิชา 01451241 พร้อมกันด้วยในคราวเดียว แสดงดังรูปที่ 1
- ภาควิชา และโครงการฯ มีแนวทางปฏิบัติที่ชัดเจน คือ ไม่รับฝากเกรด (เรียนโดยที่ยังไม่ได้ลงทะเบียน และอาจารย์ผู้สอนเก็บเกรดไว้ในเทอมที่นิสิตลงทะเบียนเรียน)



รูปที่ 1 แผนผังการลงทะเบียนเรียนรายวิชาต่อเนื่องที่ต้องผ่านการเรียนวิชาบังคับก่อน

## 5. แนวทางการเปิดรายวิชาเอกบังคับ

- รายวิชาบังคับทั้งในสาขาวิชา และนอกสาขาวิชา เปิดสอนปีละ 1 ครั้ง ดังนั้น หากนิสิตสอบไม่ผ่านหรือมีการถอนรายวิชา (Drop หรือเกรด W) นิสิตจะต้องลงทะเบียนเรียนอีกครั้งในปีการศึกษาถัดไป
- การสอบไม่ผ่านรายวิชาบังคับที่มีข้อกำหนดการลงทะเบียนในรายวิชาที่มีวิชาบังคับก่อน อาจส่งผลให้นิสิตไม่สามารถจบการศึกษาได้ภายในกำหนดเวลา 4 ปี

## 6. แนวทางการเปิดรายวิชาเลือกในสาขา วิชาเลือกนอกสาขา และวิชาเลือกเสรี

**วิชาเลือกในสาขา** นิสิตต้องลงทะเบียนและสอบผ่านอย่างน้อย 5 รายวิชา รวม 15 หน่วยกิต

- โครงการฯ จะจัดให้นิสิตในแต่ละชั้นปีไหวตเลือกวิชาที่ต้องการเรียนมากที่สุด และเปิดรายวิชาให้ 2 – 3 รายวิชาต่อภาคการศึกษา โดยนิสิตจะเริ่มเรียนในปี 3 ภาคต้น
- ในรายวิชาที่มีการออกภาคสนาม โครงการฯ จำกัดจำนวนนิสิตลงทะเบียนไม่เกิน 30 คนต่อหมู่เรียน
- กรณีนิสิตเลือกลงทะเบียนวิชาฝึกงาน (01451399) ให้นิสิตเลือกลงทะเบียนรายวิชาเลือกในสาขาอีกเพียง 4 รายวิชา ทั้งนี้ นิสิตต้องสอบผ่านรายวิชาและมีคะแนนเฉลี่ยในรายวิชานั้นครบถ้วนตามที่ภาควิชากำหนดไว้ (ดูรายละเอียดในหัวข้อที่ 10)



**วิชาเลือกนอกภาควิชาหรือวิชาโท** นิสิตต้องลงทะเบียนและสอบผ่านอย่างน้อย 5 รายวิชา 15 หน่วยกิต ในสาขาวิชาใดสาขาวิชาหนึ่ง (มีรหัสวิชา 5 ตัวแรกเหมือนกัน เช่น 01455xxx) โดยเริ่มเรียนวิชาแรกในปี 2 ภาคต้น

- โครงการฯ จะจัดให้นิสิตที่กำลังจะขึ้นปี 2 ทำการโหวตเลือกสาขาวิชาที่ต้องการเรียนมากที่สุด 1 อันดับ
- โครงการฯ จะพิจารณาเปิดรายวิชาให้นิสิตจำนวน 1-2 สาขาวิชาต่อชั้นปี ตามจำนวนนิสิตในรุ่นนั้นๆ เช่น นิสิตรหัส 58 เลือกเรียนสาขาวิชารัฐศาสตร์ และสาขาวิชาการท่องเที่ยว นิสิตรหัส 59 เลือกสาขาวิชารัฐศาสตร์ นิสิตรหัส 60 เลือกสาขาวิชารัฐศาสตร์ เป็นต้น
- ในกรณีที่นิสิตมีการถอนรายวิชาในรายวิชาใดวิชาหนึ่ง (drop) หรือสอบไม่ผ่าน (ได้เกรด F) แล้วปรากฏว่านิสิตรุ่นถัดไปเลือกเรียนต่างสาขาวิชา นิสิตผู้นั้นจะต้องเป็นคนรับผิดชอบค่าใช้จ่ายที่เกิดขึ้นจากการเรียนร่วม

**วิชาเลือกเสรี** นิสิตต้องลงทะเบียนและสอบผ่านอย่างน้อย 2 รายวิชา รวม 6 หน่วยกิต

- รายวิชาเลือกเสรี คือ รายวิชาที่เปิดสอนในภาคการศึกษานั้นของวิทยาเขตบางเขน ในคณะหรือภาควิชาใดๆ และมีการสอนในหมู่เรียนภาคพิเศษ
- โครงการฯ จะจัดให้นิสิตโหวตเลือกรายวิชาที่ต้องการเรียนในปี 2 ภาคต้น และปี 4 ภาคปลาย
- โครงการฯ จะพิจารณาเปิดรายวิชาให้นิสิตจำนวน 1 รายวิชาต่อชั้นปีต่อภาคการศึกษา

## 7. การขอใช้สิทธิ์เรียนร่วมรายวิชานอกสาขา

- กรณีมีนิสิตขอเปิดเรียนรายวิชาไม่ถึง 20 คน ต่อ 1 หมู่เรียน โครงการฯ อาจพิจารณาให้เรียนร่วมกับนิสิตจากสาขาอื่น ในหมู่เรียนภาคพิเศษที่เปิดสอนในภาคการศึกษานั้น
- นิสิตทุกชั้นปี (ไม่จำเป็นต้องมีเกรดเฉลี่ยสะสมต่ำกว่า 2.00) สามารถขอใช้สิทธิ์เรียนร่วมเฉพาะในรายวิชาภาษาอังกฤษเท่านั้น ได้ในกรณีที่โครงการฯ ไม่เปิดหมู่เรียนในภาคการศึกษานั้น โดยนิสิตแต่ละคนสามารถขอใช้สิทธิ์เรียนร่วมในรายวิชาภาษาอังกฤษได้เพียง 2 ครั้ง ตลอดระยะเวลาการศึกษาหลักสูตร 4 ปี
- นิสิตทำคำร้องขอเรียนร่วม โดยต้องผ่านความเห็นชอบจากอาจารย์ที่ปรึกษา ก่อน ทั้งนี้ นิสิตต้องหมั่นติดตามประกาศจากโครงการฯ (ผ่านทาง Facebook โครงการฯ) โดยเฉพาะที่เกี่ยวข้องกับช่วงเวลาให้ทำคำร้อง ทั้งนี้หากพ้นกำหนดจะไม่รับพิจารณาคำร้องต่างๆ ในทุกกรณี (ดูตัวอย่างเอกสารคำร้องในหัวข้อ 19)

## 8. การขอใช้สิทธิ์เรียนร่วมเพื่อเพิ่มคะแนนเฉลี่ยสะสม GPAX

- นิสิตที่มีความประสงค์ขอเรียนร่วมต้องเป็นนิสิตชั้นปีที่ 4 ขึ้นไป และมีเกรดเฉลี่ยสะสมต่ำกว่า 2.00 เท่านั้น
- นิสิตต้องได้รับความเห็นชอบจากอาจารย์ที่ปรึกษาให้เรียนร่วมในรายวิชาดังกล่าว เพื่อช่วยปรับเกรดให้สามารถยื่นขอจบการศึกษา (GPAX สูงกว่า 2.00)
- หมู่เรียนที่นิสิตสามารถขอเรียนร่วมต้องเป็นหมู่เรียนที่เปิดให้สำหรับนิสิตโครงการภาคพิเศษเท่านั้น
- นิสิตสามารถขอใช้สิทธิ์เรียนร่วมได้ภาคการศึกษาละไม่เกิน 2 รายวิชา
- นิสิตที่ได้รับสิทธิ์เรียนร่วมในรายวิชาใด แล้วถอนรายวิชา (drop) หรือสอบไม่ผ่าน จะไม่สามารถขอใช้สิทธิ์ในรายวิชาดังกล่าวได้อีกในภาคการศึกษาถัดไป
- กรณีที่พบว่านิสิตที่ได้สิทธิ์เรียนร่วมในรายวิชาใดๆ แล้วไม่เข้าเรียนจนหมดสิทธิ์สอบในรายวิชานั้น นิสิตจะต้องเป็นผู้รับผิดชอบค่าใช้จ่ายทั้งหมดที่เกิดขึ้นจากการขอเรียนร่วมในรายวิชาดังกล่าว และถูกตัดสิทธิ์การขอเรียนร่วมทุกภาคการศึกษา
- นิสิตที่ขอใช้สิทธิ์เรียนร่วมต้องยื่นความจำนงต่อโครงการฯ หลังจากเปิดภาคการศึกษาไม่เกิน 1 สัปดาห์ หากพ้นกำหนดเวลาดังกล่าว จะไม่รับพิจารณาคำร้องในทุกกรณี ทั้งนี้ นิสิตสามารถดาวน์โหลดแบบฟอร์มคำร้องได้ทางเว็บไซต์ภาควิชาฯ Facebook โครงการฯ หรือขอรับได้ที่ห้องโครงการภาคพิเศษ (ดูตัวอย่างเอกสารคำร้องในหัวข้อ 19)

## 9. การเปิดรายวิชาในภาคฤดูร้อน

- โครงการฯ ไม่เปิดสอนรายวิชาในสาขา ในภาคฤดูร้อน ยกเว้นวิชาฝึกงาน
- โครงการฯ จะเปิดสอนรายวิชานอกภาค ในภาคฤดูร้อน เฉพาะกรณีมีนิสิตไม่น้อยกว่า 30 คน ต่อ 1 หมู่เรียน แจ้งความประสงค์ขอเปิดรายวิชา (วิชาหมวดศึกษาทั่วไป ภาษาต่างประเทศ ภาษาอังกฤษ วิชาเลือกเสรี ตามตารางเรียนที่คณะ สาขา และมหาวิทยาลัยกำหนด) ผ่านระบบสำรวจความต้องการลงทะเบียนเรียนภาคฤดูร้อน

## 10. แนวทางการขอผ่อนผันค่าลงทะเบียน

- นิสิตที่จะขอใช้สิทธิ์ผ่อนผันการชำระค่าลงทะเบียน ต้องแนบหลักฐาน ดังต่อไปนี้
  - จดหมายขอผ่อนผันการชำระค่าลงทะเบียนจากผู้ปกครองนิสิต
  - เอกสารรับรองรายได้ของผู้ปกครอง
  - สำเนาบัตรประชาชนของผู้ปกครองที่มีการรับรองสำเนาถูกต้อง
- ยื่นใบคำร้องขอผ่อนผันการชำระค่าลงทะเบียนถึงประธานโครงการฯ ผ่านเลขานุการโครงการฯ และผู้จัดการโครงการล่วงหน้าก่อนถึงกำหนดการลงทะเบียนเรียน **ไม่น้อยกว่า 2 สัปดาห์** ทั้งนี้ต้องได้รับความเห็นชอบจากอาจารย์ที่ปรึกษาแล้ว (ติดตามประกาศทาง Facebook โครงการฯ)
- นิสิตสามารถดาวน์โหลดใบคำร้องได้ทางเว็บไซต์ภาควิชาฯ Facebook โครงการฯ หรือขอรับได้ที่ห้องโครงการภาคพิเศษ (ดูตัวอย่างเอกสารคำร้องในหัวข้อ 19)
- นิสิตต้องระบุช่วงเวลาในการชำระเงินค่าลงทะเบียนในเอกสารใบคำร้อง โดยจะต้องชำระ **ล่าช้าสุดไม่น้อยกว่า 2 สัปดาห์ก่อนวันสอบปลายภาควันแรก** ทั้งนี้ มหาวิทยาลัยกำหนดให้ชำระเงินค่าลงทะเบียนได้ระหว่างวันที่ 1-10 ของเดือนเท่านั้น ดังนั้นนิสิตจะต้องนับวันสุดท้ายของการชำระเงินอย่างรอบคอบ (ดูจากปฏิทินการศึกษา)
- กรณีนิสิตชำระเงินค่าลงทะเบียนเกินกำหนดเวลาที่โครงการฯ ระบุไว้ นิสิตจะโดนตัดสิทธิ์การขอผ่อนผันการชำระค่าลงทะเบียนจำนวน 1 ภาคการศึกษา (ในภาคการศึกษาถัดไป) ทั้งนี้ หากพบว่านิสิตมีการชำระค่าลงทะเบียนล่าช้าอีก โครงการฯ จะพิจารณาตัดสิทธิ์การขอผ่อนผันค่าลงทะเบียนทุกภาคการศึกษาที่เหลือ

## 11. เงื่อนไขการลงทะเบียนรายวิชาฝึกงาน

ภาควิชาได้กำหนดเงื่อนไขในการลงทะเบียนรายวิชา 01451399 การฝึกงาน ซึ่งเป็นวิชาเอกเลือก โดยกำหนดให้ฝึกงานในภาคฤดูร้อน ของปีการศึกษาที่นิสิตกำลังจะขึ้นชั้นปีที่ 4 มีรายละเอียดดังนี้

- นิสิตต้องสอบผ่านในรายวิชา 01451252 การจัดการฐานข้อมูลเชิงพื้นที่ 01451253 ระบบสารสนเทศภูมิศาสตร์ และ 01451254 ดิจิทัลโพลีแกรมเมตรี และ
- นิสิตจะต้องสอบได้คะแนนเฉลี่ยของทั้ง 3 วิชาไม่ต่ำกว่า 2.00 หรือเกรด C ขึ้นไป

## 12. เงื่อนไขการลงทะเบียนรายวิชาปัญหาพิเศษ

ภาควิชาได้กำหนดเงื่อนไขในการลงทะเบียนรายวิชา 01451498 ปัญหาพิเศษ ซึ่งเป็นวิชาเอก บัณฑิต ที่กำหนดให้เรียนในชั้นปีที่ 4 โดยมีเงื่อนไขดังนี้

- นิสิตต้องสอบผ่าน (ได้เกรด A ถึง D) อย่างน้อย 3 ใน 4 ของรายวิชา ดังนี้ 01451253 ระบบสารสนเทศภูมิศาสตร์ 01451351 ระบบกำหนดตำแหน่งบนโลกสำหรับนักภูมิศาสตร์ 01451354 การสำรวจพื้นที่ทางภูมิศาสตร์ และ 01451355 การทำแผนที่ดิจิทัล
- กรณีนิสิตสอบผ่านเพียง 3 จาก 4 รายวิชาดังกล่าวข้างต้น นิสิตจะต้องได้ลงทะเบียนเรียนในรายวิชาที่ 4 แล้ว และเข้าเรียนครบเนื้อหาวิชานั้นแล้ว แต่สอบไม่ผ่าน (ได้เกรด F)
- กรณีนิสิตมีคุณสมบัติไม่ครบตามเงื่อนไขข้างต้น จะต้องรอรทำปัญหาพิเศษพร้อมนิสิตในรุ่นถัดไป

## 13. สถานภาพนิสิตและการพ้นสถานภาพนิสิต

- **สถานภาพนิสิต**
  - นิสิตปกติคือนิสิตที่ได้ G.P.A. ไม่ต่ำกว่า 2.00
  - นิสิตรอลพินิจคือนิสิตที่ได้ G.P.A. ต่ำกว่า 2.00
- **การพ้นสถานภาพนิสิต** สถานภาพนิสิตจะสิ้นสุดลง เมื่อ
  - ถึงแก่กรรม
  - ลาออก
  - ขาดคุณสมบัติ: สำเร็จชั้นมัธยมศึกษาตอนปลาย หรือเทียบเท่า หรือ เป็นผู้มีความประพฤติเสียหายร้ายแรง หรือ เป็นคนวิกลจริต หรือ เป็นโรคติดต่อร้ายแรง หรือถูกตัดชื่อออกจากสถานศึกษาเพราะกระทำผิดทางวินัย
  - เป็นนิสิตหรือนักศึกษาของสถาบันอุดมศึกษาของรัฐแห่งอื่นด้วย เว้นแต่สถานศึกษานั้นเป็นมหาวิทยาลัยเปิด
  - ไม่ลงทะเบียนเรียนหรือไม่ลงทะเบียนรักษาสถานภาพให้เสร็จสิ้นภายในสองสัปดาห์แรก นับแต่วันเปิดภาคเรียน เว้นแต่จะได้รับการผ่อนผันจากคณบดี
  - พักการศึกษาโดยไม่ได้รับอนุญาต
  - ใช้เวลาเรียนเกินกว่า 2 เท่าของจำนวนปีการศึกษาที่กำหนดไว้ในหลักสูตร (4 ปี) คือ เกินกว่า 8 ปี ทั้งนี้จำนวนภาคการศึกษาที่มีการลาพักการศึกษาด้วย
  - มีแต้มคะแนนเฉลี่ยสะสมต่ำกว่า 1.50 ยกเว้นภาคการศึกษาแรกของนิสิตใหม่

- มีแต้มคะแนนเฉลี่ยสะสมต่ำกว่า 1.75 เป็นเวลา 2 ภาคการศึกษาปกติติดต่อกัน ทั้งนี้ไม่นับภาคการศึกษาแรกของนิสิตใหม่
- ถูกลงโทษทางวินัยให้ออก หรือไล่ออก

หมายเหตุ: ทั้งนี้ยังมีข้อบังคับอื่นๆ ตามข้อบังคับมหาวิทยาลัยเกษตรศาสตร์ 2559 ที่นิสิตจะต้องเข้าไปศึกษาเพิ่มเติมอีก

## 14. วินัยนิสิต ระเบียบการเรียน การสอบ และเครื่องแบบนิสิต

### 14.1 วินัยนิสิต

- 1) นิสิตต้องปฏิบัติตามระเบียบและข้อบังคับของมหาวิทยาลัยโดยเคร่งครัด
- 2) นิสิตต้องปฏิบัติตามหลักศีลธรรม และวัฒนธรรมของสังคมไทยในทุกโอกาส
- 3) นิสิตต้องละเว้นการประพฤติใด ๆ ที่นำมาหรืออาจนำมาซึ่งความเสียหายแก่ตนเองและมหาวิทยาลัย
- 4) นิสิตต้องรักษาความสามัคคีในหมู่คณะ
- 5) นิสิตจะต้องไม่เสพสุราหรือสิ่งเสพติดใด ๆ จนครองสติไม่อยู่ และเป็นสาเหตุให้เสื่อมเสียแก่ตนเอง ผู้ปกครองและมหาวิทยาลัย
- 6) นิสิตไม่พกอาวุธ หรือระเบิดเมื่ออยู่ในมหาวิทยาลัย
- 7) นิสิตไม่ก่อเรื่องวิวาทกับผู้อื่นทั้งภายนอกและในมหาวิทยาลัย
- 8) นิสิตไม่เล่นการพนันทุกประเภทในมหาวิทยาลัย
- 9) นิสิตไม่จัดสิ่งพิมพ์หรือสื่ออื่นใด ๆ อันอาจจะกระทบกระเทือนผู้อื่น ออกเผยแพร่โดยมิได้รับอนุญาตจากมหาวิทยาลัย
- 10) นิสิตไม่จัดการประชุมหรือการชุมนุมใด ๆ โดยมิได้รับความเห็นชอบจาก รองอธิการบดีฝ่ายกิจการนิสิต
- 11) นิสิตไม่ทำลายทรัพย์สินของมหาวิทยาลัย
- 12) นิสิตไม่มีสิ่งของผิดกฎหมายไว้ในครอบครอง
- 13) นิสิตไม่ประพฤติตนเป็นอันธพาล
- 14) นิสิตต้องแสดงบัตรประจำตัวนิสิตได้ทันทีเมื่อเจ้าหน้าที่ขอตรวจสอบ
- 15) นิสิตต้องแจ้งให้มหาวิทยาลัยทราบทันทีเมื่อมีการเปลี่ยนแปลงสำมะโนครัวหรือที่พักอาศัย

### 14.2 การลงโทษทางวินัย การลงโทษนิสิตที่กระทำผิดทางวินัยมี 9 สถาน

- 1) ตักเตือน

- 2) ภาคทัณฑ์หรือทำทัณฑ์บน
- 3) ให้ชดเชยค่าเสียหาย
- 4) ให้พักการศึกษาตั้งแต่ 1 ภาคถึง 3 ปีการศึกษา
- 5) ระงับการให้ปริญญาและอนุปริญญาไม่เกิน 3 ปีการศึกษา
- 6) ระงับการออกใบแสดงผลการศึกษาและใบรับรองใด ๆ ไม่เกิน 3 ปีการศึกษา
- 7) ระงับการออกปริญญาบัตรไม่เกิน 3 ปีการศึกษา
- 8) ให้ออกใบแสดงผลการศึกษาว่าถูกให้ออกจากการศึกษาหรือ "dismissed"
- 9) ไล่ออกโดยระบุใบแสดงผลการศึกษาว่าไล่ออกหรือ "dishonorably expelled"

#### 14.3 ระเบียบการเรียน

- 1) ต้องเรียนติดต่อกันทุกภาคการศึกษาปกติ ยกเว้นได้รับการอนุมัติให้ลาพัก การศึกษาชั่วคราวจากคณบดี
- 2) ต้องสอบไล่ได้ทุกรายวิชาที่ลงทะเบียนเรียนไว้ ถ้าสอบตกรายวิชาเลือกเสรี อาจจะไม่เลือกรายวิชาอื่นทดแทนได้โดยได้รับอนุมัติจากคณบดี
- 3) ต้องเรียนในมหาวิทยาลัยไม่ต่ำกว่า 4 ภาคการศึกษาปกติ และใช้เวลาทั้งหมดไม่เกิน 2 เท่า ของจำนวนปีการศึกษาที่กำหนดไว้ในหลักสูตร ต้องสอบไล่ได้ครบรายวิชาและหน่วยกิตในหลักสูตรและได้แต่ระดับคะแนนเฉลี่ยสะสมไม่ต่ำกว่า 2.00 จึงจะมีสิทธิ์ขอรับปริญญาตรี และต้องได้ไม่ต่ำกว่า 3.00 จึงจะมีสิทธิ์ขอรับปริญญาโทหรือปริญญาเอก
- 4) ถ้าเรียนตงวิชาบังคับก่อน (prerequisite) จะลงทะเบียนเรียนรายวิชาต่อเนื่องได้เมื่อลงรายวิชาบังคับก่อนที่สอบตกนั้นควบคู่กับรายวิชาต่อเนื่อง และถ้าสอบตกรายวิชาบังคับก่อน การลงทะเบียนรายวิชาบังคับต่อเนื่องจะถือเป็นโมฆะ
- 5) ถ้าขาดเรียนวิชาใดโดยไม่ได้รับอนุญาตเกินร้อยละ 20 ของเวลาเรียนทั้งหมด จะหมดสิทธิ์เข้าสอบไล่ และถือว่าสอบตกวิชานั้น

#### 14.4 ระเบียบการสอบ

- 1) การสอบทุกครั้งนิสิตต้องเข้าสอบตามวันเวลาและสถานที่ที่อาจารย์ประจำวิชากำหนดไว้
- 2) ถ้านิสิตไม่สามารถเข้าได้ด้วยเหตุจำเป็น ต้องยื่นคำร้องผ่านอาจารย์ประจำวิชา ภายในเจ็ดวัน และจะต้องสอบให้เสร็จภายในเวลาสามสัปดาห์นับจากวันที่ไม่ได้เข้าสอบ ทั้งนี้นิสิตต้องชำระค่าธรรมเนียมการสอบชดเชยหน่วยกิตละ 20 บาท
- 3) การสอบทุกครั้งนิสิตต้องใช้กระดาษสอบที่อาจารย์ประจำวิชาจัดให้ และจะนำกระดาษข้อสอบออกจากห้องสอบมิได้
- 4) นิสิตต้องปฏิบัติตามระเบียบการสอบจากคำชี้แจงของอาจารย์ผู้ควบคุมการสอบ การทำการทุจริต หรือส่อทุจริตในการสอบด้วยวิธีใดก็ตาม ถือว่าสอบตกในรายวิชานั้น

- 5) การสอบทุจริตในการสอบ เช่น การไม่ปฏิบัติตามระเบียบการสอบ หรือคำชี้แจงของอาจารย์ผู้ควบคุมการสอบ นำเอกสารที่เกี่ยวข้องกับวิชาที่สอบเข้าไปในห้องสอบจะโดยเจตนาหรือไม่เจตนาก็ตามระดับโทษ คือพักการศึกษา 1 ภาคการศึกษา
- 6) การทำการทุจริตในการสอบ เช่น นำเอกสารทุกชนิดเกี่ยวกับวิชาที่สอบไปใช้ คัดลอกในการสอบ คัดลอกคำตอบผู้อื่น ให้ผู้อื่นคัดลอกคำตอบของตน เข้าสอบแทนกัน ระดับโทษ คือ พักการศึกษา 1 ปีการศึกษา ผู้ที่กระทำผิดเป็นครั้งที่ 2 มีโทษสถานเดียวคือให้ออก

#### 14.5 เครื่องแบบนิสิต

- 1) เครื่องแบบนิสิตปกติ/ชุดเข้าเรียนปกติ มีรายละเอียดดังนี้ แสดงดังรูปที่ 2

##### เครื่องแต่งกายนิสิตหญิง

- เสื้อเชิ้ตสีขาวผ่าหน้าแบบเรียบ ไม่มีسابด้านหลัง ไม่รัดรูป แขนทรงกระบอก ยาวเหนือศอก ไม่เกิน 5 เซนติเมตร ติดกระดุมโลหะเงินลายถม เครื่องหมายพระพิรุณทรงนาค ไม่ติดกระดุมคอ ทับชายเสื้อไว้ในกระโปรง ติดเข็มเครื่องหมายมหาวิทยาลัยเกษตรศาสตร์บนอกเสื้อด้านขวา โดยอยู่แนวกระดุมเสื้อเม็ดที่ 2
- กระโปรงสีน้ำเงิน กรมท่า หรือดำ แบบและทรงสุภาพ สั้นเหนือเข่าไม่เกิน 5 เซนติเมตร หรือยาวเหนือข้อเท้าไม่ต่ำกว่า 10 เซนติเมตร
- เข็มขัดหนังสีดำ หัวเข็มขัดโลหะเงินมีตราพระพิรุณทรงนาค
- รองเท้าหุ้มส้นหรือรัดส้นแบบสุภาพสีดำ สีน้ำตาล หรือสีขาว
- สำหรับนิสิตชั้นปีที่ 1 สวมถุงเท้าขาว รองเท้าหุ้มส้นสีขาว

##### เครื่องแต่งกายนิสิตชาย

- เสื้อเชิ้ตแขนสั้นหรือแขนยาวสีขาวผ่าหน้า แบบเรียบ ไม่รัดรูป ไม่มีลาย ไม่มีดอก ทับชายเสื้อไว้ในกางเกง
- กางเกงขายาวสีน้ำเงิน กรมท่า หรือดำ แบบและทรงสุภาพ
- เข็มขัดหนังสีดำ หัวเข็มขัดมีตรามหาวิทยาลัยเกษตรศาสตร์
- รองเท้าหุ้มส้นสีดำ สีน้ำตาล หรือสีขาวแบบสุภาพ สวมถุงเท้า
- สำหรับนิสิตชั้นปีที่ 1 ผูกเน็คไทสีเขียว ปักตราพระพิรุณทรงนาค
- ทรงผมแบบสุภาพ ห้ามไว้หนวดและเครา



รูปที่ 2 เครื่องแบบนิสิตปกติ ชุดเข้าเรียนปกติ  
ที่มา: กองกิจการนิสิต

2) เครื่องแบบนิสิตชุดงานพิธี/ชุดงานพระราชพิธี มีรายละเอียดดังนี้ แสดงดังรูปที่ 3  
การแต่งกายในงานพิธี หมายถึง งานพิธีการของคณะและของมหาวิทยาลัย

เครื่องแต่งกายนิสิตหญิง

- เสื้อเชิ้ตสีขาวผ่าหน้า แบบเรียบ ไม่มีสาด้านหลัง ไม่รัดรูป แขนทรงกระบอกยาว เนื้อสอกร ไม่เกิน 5 เซนติเมตร ติดกระดุมโลหะเงินลายถม เครื่องหมายพระพิรุณทรงนาคและติดกระดุมคอ ทับชายเสื้อไว้ในกระโปรง ติดเข็มเครื่องหมายมหาวิทยาลัยเกษตรศาสตร์บนอกเสื้อด้านขวา โดยอยู่แนวกระดุมเสื้อเม็ดที่ 2
- กระโปรงสีน้ำเงิน กรมท่า หรือดำ แบบและทรงสุภาพ ยาวคลุมเข่าหรือยาวเหนือข้อเท้าไม่ต่ำกว่า 10 เซนติเมตร
- เข็มขัดหนังสีดำ หัวเข็มขัดโลหะเงินมีตราพระพิรุณทรงนาค
- รองเท้าหนังหุ้มส้นสีดำ หรือสีน้ำตาล แบบสุภาพ

เครื่องแต่งกายนิสิตชาย

- เสื้อเชิ้ตแขนยาวสีขาวผ่าหน้า แบบเรียบ ไม่รัดรูป ไม่มีลาย ไม่มีดอก ทับชายเสื้อไว้ในกางเกง
- กางเกงขาวยาวสีน้ำเงิน กรมท่า หรือดำ แบบและทรงสุภาพ ห้ามสวมกางเกงยีนส์
- เข็มขัดหนังสีดำ หัวเข็มขัดมีตรามหาวิทยาลัยเกษตรศาสตร์
- รองเท้าหนังหุ้มส้นสีดำ หรือสีน้ำตาล แบบสุภาพ สวมถุงเท้า
- เน็คไทสีเขียว ปักตราพระพิรุณทรงนาค

การแต่งกายในงานพระราชพิธี

เครื่องแต่งกายนิสิตหญิง



- เสื้อเชิ้ตสีขาวผ่าหน้าแบบเรียบ ไม่มีสาบด้านหลัง ไม่รัดรูป แขนทรงกระบอก ยาวเหนือศอก ไม่เกิน 5 เซนติเมตร ติดกระดุมโลหะเงินลายถม เครื่องหมายพระพิรุณ ทรงนาคร ติดกระดุมคอ ทับชายเสื้อไว้ในกระโปรง ติดเข็มเครื่องหมายมหาวิทยาลัยเกษตรศาสตร์ บนอกเสื้อด้านขวา โดยอยู่แนวกระดุมเสื้อเม็ดที่ 2
- กระโปรงสีกรมท่า แบบและทรงสุภาพ ยาวคลุมเข่า 5 เซนติเมตร
- เข็มขัดหนังสีดำ หัวเข็มขัดโลหะเงินมีตราพระพิรุณทรงนาคร
- รองเท้าหนังหุ้มส้นสีดำ สวมถุงน่องสีเนื้อ

#### เครื่องแต่งกายนิสิตชาย

- เสื้อเชิ้ตแขนยาวสีขาวผ่าหน้า แบบเรียบ ไม่รัดรูป ไม่มีสาย ไม่มีดอก ทับชายเสื้อไว้ในกางเกง
- กางเกงขาวยาวสีกรมท่า แบบและทรงสุภาพ ห้ามสวมกางเกงยีนส์
- เข็มขัดหนังสีดำ หัวเข็มขัดมีตรามหาวิทยาลัยเกษตรศาสตร์
- รองเท้าหนังหุ้มส้นสีดำ แบบสุภาพ สวมถุงเท้า
- เน็คไทสีเขียว ปักตราพระพิรุณทรงนาคร

หมายเหตุ สำหรับนิสิตที่ได้รับมอบหมายให้ปฏิบัติหน้าที่พิเศษในงานพระราชพิธี ให้แต่งกายตามที่อาจารย์ดูแลในงานพิธีนั้นกำหนดให้แต่ง



รูปที่ 3 เครื่องแบบนิสิตชุดชุดพิธีการ ชุดพระราชพิธี

ที่มา: กองกิจการนิสิต

- 3) ชุดเรียนวิชากิจกรรมพลศึกษา การแต่งกายในการเรียนวิชาพลศึกษาแสดงดังรูปที่ 4 ส่วนการเรียนภาคปฏิบัติการและการฝึกงานภาคสนาม ของคณะต่างๆ ให้เป็นไปตามที่ภาควิชา ซึ่งทำการสอนวิชานั้นๆ กำหนด และให้ใช้ได้เฉพาะในเวลาเรียนวิชานั้นๆ เท่านั้น การแต่งกายของนิสิตศาสนาต่าง ๆ อนุโลมให้เป็นไปตามกฎของศาสนานั้นๆ



รูปที่ 4 ชุดเครื่องแบบวิชาชีพกรรมการพลศึกษา  
ที่มา: กองกิจการนิสิต

ทั้งนี้ตามระเบียบของมหาวิทยาลัยเกษตรศาสตร์ ประกาศ ณ วันที่ 4 มิถุนายน พ.ศ. 2545 สงวนสิทธิ์จะไม่ให้บริการแก่นิสิตที่แต่งกายไม่ถูกต้องตามระเบียบ ที่กำหนดดังกล่าวข้างต้น ดังนี้

1. หน่วยราชการของมหาวิทยาลัยเกษตรศาสตร์ จะไม่รับติดต่อราชการและไม่ให้ใช้บริการ
2. อาจารย์ที่ปรึกษาและอาจารย์ประจำวิชาจะไม่รับการติดต่อและไม่ให้คำปรึกษาในทุกเรื่อง
3. อาจารย์ผู้สอนประจำวิชาจะไม่อนุญาตให้เข้าห้องเรียน
4. อาจารย์ผู้ควบคุมห้องสอบจะไม่ให้เข้าห้องสอบในวิชานั้นๆ

## 15. การขอรับและอนุมัติปริญญา

นิสิตจะขอรับปริญญาได้เมื่อ

- 1) เรียนครบตามหลักสูตรของสาขาวิชา และมีแต้มระดับคะแนนเฉลี่ยสะสมไม่ต่ำกว่า 2.00 แต่ถ้าไม่ถึง 2.00 มีสิทธิขอรับอนุปริญญาได้
- 2) ยื่นคำร้องแสดงความจำนงขอรับปริญญาหรืออนุปริญญาภายใน 30 วัน นับจากวันเปิดเรียนของภาคการศึกษาสุดท้ายที่นิสิตคาดว่าจะสอบได้หน่วยกิตครบถ้วนตามหลักสูตร โดยคนบตีจะเป็นผู้พิจารณาเสนอชื่อผู้สมควรได้รับปริญญาหรืออนุปริญญา
- 3) นิสิตไม่มีหนี้สินต่อภาควิชา คณะ หรือมหาวิทยาลัย
- 4) นิสิตเป็นผู้มีความประพฤติที่ไม่ขัดต่อระเบียบของมหาวิทยาลัย และ
- 5) สภามหาวิทยาลัยจะเป็นผู้พิจารณาอนุมัติปริญญาหรืออนุปริญญา

ทั้งนี้ พิธีประสาทปริญญาจะมีปีละ 1 ครั้ง โดยปกติมหาวิทยาลัยเกษตรศาสตร์จะมีพิธีพระราชทานปริญญาบัตรในเดือนตุลาคมของทุกปี

## 16. การขอมีสิทธิเสนอชื่อเข้ารับพระราชทานปริญญาบัตร

นิสิตที่มีความประสงค์ขอมีสิทธิเสนอชื่อเข้ารับพระราชทานปริญญาบัตร จะต้องดำเนินการตามระเบียบของทางมหาวิทยาลัย ดังนี้

16.1 โครงสร้างกิจกรรมนิสิตที่นิสิตต้องเข้าร่วม เพื่อให้มีสิทธิเสนอชื่อเข้ารับพระราชทานปริญญาบัตร

- 1) กิจกรรมมหาวิทยาลัยไม่น้อยกว่า 3 กิจกรรม
- 2) กิจกรรมเสริมสร้างสมรรถนะไม่น้อยกว่า 4 กิจกรรม ได้แก่
  - กิจกรรมพัฒนาคุณธรรมจริยธรรมไม่น้อยกว่า 1 กิจกรรม
  - กิจกรรมพัฒนาทักษะการคิดและการเรียนรู้ไม่น้อยกว่า 1 กิจกรรม
  - กิจกรรมพัฒนาทักษะเสริมสร้างความสัมพันธ์ระหว่างบุคคลและการสื่อสารไม่น้อยกว่า 1 กิจกรรม และ
  - กิจกรรมพัฒนาสุขภาพไม่น้อยกว่า 1 กิจกรรม
- 3) กิจกรรมเพื่อสังคมไม่น้อยกว่า 1 กิจกรรม

ทั้งนี้ นิสิตต้องเข้าร่วมกิจกรรมเสริมหลักสูตรไม่น้อยกว่า 8 กิจกรรม และครบทุกประเภทกิจกรรม จึงถือว่าผ่านเกณฑ์ตามข้อบังคับมหาวิทยาลัยเกษตรศาสตร์ว่าด้วยการศึกษาชั้นปริญญาตรี มหาวิทยาลัยเกษตรศาสตร์ พ.ศ.2559

16.2 นิสิตต้องเข้ารับการทดสอบภาษาอังกฤษ KU-EXITE หรือ แบบทดสอบภาษาอังกฤษที่มหาวิทยาลัยรับรองเป็นการทดสอบวัดระดับความรู้ทางภาษาอังกฤษของนิสิตมหาวิทยาลัยเกษตรศาสตร์ ชั้นปี 3 ซึ่งจะต้องผ่านการเข้าสอบทุกคน ถ้าหากไม่ได้เข้ารับการทดสอบหรือผ่านการสอบภาษาอังกฤษที่ได้การรับรองจากทางมหาวิทยาลัย นิสิตจะไม่สามารถเข้ารับพระราชทานปริญญาบัตรได้ การสมัครสอบนั้นจะมีการแจ้งรายชื่อนิสิตในระดับชั้นปี 3 มาให้ตรวจสอบข้อมูลประมาณ 1-2 เดือนก่อนถึงวันสอบ หากไม่มีรายชื่อ ตกหล่น หรือสะกดผิด นิสิตสามารถติดต่อแจ้งเพื่อทำการแก้ไขภายในระยะเวลาที่กำหนดกับทางคณะได้โดยตรง ทั้งนี้ นิสิตไม่ต้องเสียค่าใช้จ่ายในการสอบ KU-EXITE นอกจากนี้ นิสิตยังสามารถขอใช้คะแนนการสอบภาษาอังกฤษอื่นๆ มาขอเทียบคะแนน KU-EXITE ได้ โดยสามารถตรวจสอบได้ที่ศูนย์ทดสอบภาษา คณะมนุษยศาสตร์ (<http://ku-ept.human.ku.ac.th/?q=th/node/59239>)

## 17. ทุนการศึกษาและรางวัลสำหรับนิสิต

### 17.1 รางวัลและทุนของมหาวิทยาลัยเกษตรศาสตร์

- 1) นิสิตที่สอบได้ระดับคะแนน A อย่างน้อย 5 รายวิชา และมีจำนวนหน่วยกิตไม่น้อยกว่า 12 หน่วยกิต จะได้รับการยกเว้นค่าหน่วยกิตในภาคการศึกษาปกติ ภาคถัดไป (ภาคฤดูร้อนไม่ยกเว้นให้) โดยนิสิตต้องขอตรวจสอบและประทับตรา "ยกเว้นค่าหน่วยกิต" ในบัตรลงทะเบียนเรียน (KU1) ก่อนจะชำระเงินค่าธรรมเนียม
- 2) นิสิตที่มีคุณสมบัติตามระเบียบว่าด้วยการเสริมสร้างค่านิยมที่ดีของนิสิต ตามข้อ 5 ของระเบียบว่าด้วยการเสริมสร้างค่านิยมที่ดีของนิสิต พ.ศ. 2537 นิสิตซึ่งมีคุณสมบัติหรือได้แสดงความสามารถดีเด่นในด้านต่าง ๆ จะได้รับการประกาศเกียรติคุณ ยกเว้นค่าธรรมเนียมการศึกษา หรือได้รับรางวัลอื่นตามหลักเกณฑ์ที่มหาวิทยาลัยกำหนด ทั้งนี้จะมีคณะกรรมการประเมินผลการคัดเลือกนิสิต ซึ่งแต่งตั้งโดยอธิการบดีเพื่อพิจารณาคุณสมบัติและความสามารถในด้านต่าง ๆ โดยคณะฯ จะเสนอชื่อนิสิตเพื่อเข้ารับการพิจารณารับรางวัลนิสิตดีเด่น นิสิตที่มีความประพฤติดีเด่น นิสิตที่มีผลงานดีเด่นด้านกิจกรรมเสริมหลักสูตร นิสิตที่มีผลงานดีเด่นด้านความคิดสร้างสรรค์และนวัตกรรม โดยจะได้รับการยกเว้นค่าบำรุงมหาวิทยาลัย และค่าหน่วยกิต
- 3) รางวัลการเรียนดี นิสิตจะมีสิทธิได้รับการเรียนดี เมื่อมีแต่ระดับคะแนนเฉลี่ยสะสมเฉพาะปีการศึกษานั้น 3.50 รายวิชาที่ลงทะเบียนเรียนต้องไม่เป็นรายวิชาที่เรียนซ้ำ เพราะสอบตกหรือเรียนซ้ำรายวิชาที่ลงทะเบียนเรียนโดยไม่นับหน่วยกิต (Audit) มาก่อนแล้ว นิสิตปีสุดท้ายของแต่ละหลักสูตรไม่อยู่ในข่ายของการได้รับรางวัลเรียนดี

### 17.2 รางวัลและทุนของคณะสังคมศาสตร์

คณะสังคมศาสตร์ มหาวิทยาลัยเกษตรศาสตร์ มีการเปิดรับสมัครมอบทุนประเภทต่างๆ ให้กับนิสิตของคณะสังคมศาสตร์ ดังนี้

- 1) ทุนนิสิตขาดแคลน สำหรับนิสิตที่ประสบปัญหาทุนทรัพย์ ทางคณะสังคมศาสตร์ จะมีการเปิดรับสมัครนิสิต (เฉพาะนิสิตภาคปกติ) เพื่อขอรับทุนการศึกษา โดยฝ่ายกิจการนิสิตของคณะสังคมศาสตร์จะประกาศแจ้งผ่านทาง Facebook ของคณะสังคมศาสตร์ เพื่อให้ภาควิชาเสนอชื่อนิสิตเข้ารับการพิจารณา และสัมภาษณ์โดยคณะกรรมการ
- 2) ทุนสมาคมนิสิตเก่าคณะสังคมศาสตร์ มหาวิทยาลัยเกษตรศาสตร์ จะมีการเปิดรับสมัครนิสิต (ภาคปกติและภาคพิเศษ) เพื่อขอรับทุนการศึกษา โดยทางคณะสังคมศาสตร์จะประกาศแจ้งผ่านทาง Facebook ของคณะสังคมศาสตร์ เพื่อให้ภาควิชาฯ เสนอชื่อนิสิตเข้ารับการพิจารณา และสัมภาษณ์โดยคณะกรรมการ ต่อไป

### 17.3 ทูนของโครงการหลักสูตรวิทยาศาสตร์บัณฑิต สาขาวิชาภูมิศาสตร์ ภาคพิเศษ

มีการเปิดรับสมัครนิสิตช่วยงานโครงการ (TA) เป็นประจำทุกภาคการศึกษา โดยเป็นไปตามเงื่อนไขที่กำหนดของโครงการฯ และการพิจารณาของคณะกรรมการฯ โดยจะมีการเปิดรับสมัคร ซึ่งสามารถติดตามประกาศจากทางโครงการฯ

### 17.4 เกียรตินิยม

คุณสมบัติด้านการศึกษานิสิตที่จะได้รับปริญญาเกียรตินิยม

- 1) ไม่เคยสอบตกในรายวิชาใดตลอดหลักสูตร
- 2) ไม่เคยเรียนซ้ำรายวิชาใดเพื่อเปลี่ยนแต่ระดับคะแนนเฉลี่ยสะสม (regrade)
- 3) ไม่เคยเรียนซ้ำเพื่อนับหน่วยกิตในรายวิชาที่เคยลงทะเบียนเรียนโดยไม่นับ หน่วยกิตมาก่อน
- 4) ได้แต่ระดับคะแนนเฉลี่ยสะสม 3.50 ขึ้นไป สำหรับเกียรตินิยมอันดับหนึ่ง และ 3.25 ขึ้นไปสำหรับเกียรตินิยมอันดับสอง
- 5) เรียนจบภายในกำหนดเวลาจำนวนปีที่ระบุไว้ในหลักสูตร
- 6) ต้องไม่เป็นนิสิตที่ได้รับเทียบรายวิชา ยกเว้นเป็นรายวิชาของมหาวิทยาลัยเกษตรศาสตร์ และมีใช้การเทียบโดยอาศัยการสอบคัดเลือกเข้ามาใหม่หรือการได้รับเลือกเข้ามาใหม่ หรือการได้รับคัดเลือกเข้าศึกษา บัณฑิตที่ได้รับปริญญาเกียรตินิยม มีสิทธิประดับเครื่องหมายเกียรตินิยม

## 18. ระเบียบการใช้ห้องปฏิบัติการ และการขอยืมครุภัณฑ์ และอุปกรณ์ต่างๆ

### 18.1 ระเบียบการใช้ห้องปฏิบัติการภูมิศาสตร์

- 1) นิสิตที่ใช้งานห้องปฏิบัติการภูมิศาสตร์ จะต้องวางเงินประกันการใช้งาน 1,000 บาท ต่อภาคการศึกษา ซึ่งภาควิชาจะจัดเก็บ 100 บาท จากเงินจำนวนดังกล่าวเอาไว้เพื่อเป็นค่าใช้จ่ายในการบำรุงรักษาอุปกรณ์ต่างๆ โดยเงินประกันในส่วนที่เหลือ จำนวน 900 บาท จะคืนให้กับนิสิตเมื่อคอมพิวเตอร์และอุปกรณ์ทุกอย่างอยู่ในสภาพเดิม
- 2) หากมีเครื่องคอมพิวเตอร์ หรือ อุปกรณ์ใดๆ สูญหาย ชำรุด เสียหายจากการกระทำของนิสิตเอง เมื่อเกิดการชำรุด เสียหาย สูญหาย นิสิตจะต้องรับผิดชอบซื้ออุปกรณ์ที่ได้ตามมาตรฐานเดิมหรือดีกว่าเดิมคืนให้กลับสู่สภาพเดิม
- 3) ก่อนใช้งาน และ หลังใช้งานคอมพิวเตอร์ หรืออุปกรณ์ใดๆ ในห้องปฏิบัติการ นิสิตจะต้องตรวจสอบความเรียบร้อยของเครื่องคอมพิวเตอร์ และอุปกรณ์ต่างๆ ว่าอยู่ในสภาพดีหรือไม่ หากพบปัญหา ให้แจ้งกับอาจารย์ผู้สอนทันที หากไม่แจ้งก่อนจะถือเป็นความรับผิดชอบของนิสิตเอง

- 4) ห้ามถอด เปลี่ยน ติดตั้ง และเคลื่อนย้ายอุปกรณ์ หรือเครื่องคอมพิวเตอร์ โดยไม่ได้รับอนุญาต และห้ามนำอุปกรณ์ใดๆ หรือเครื่องคอมพิวเตอร์ ออกนอกห้องปฏิบัติการ ภูมิศาสตร์ โดยเด็ดขาด
- 5) หากพบเครื่องคอมพิวเตอร์หรืออุปกรณ์ที่มีปัญหาในการใช้งาน ให้แจ้งต่ออาจารย์ผู้สอน โดยทันที
- 6) ห้ามดาวน์โหลด โหลดไฟล์ ทำสำเนา หรือติดตั้งโปรแกรมอื่นๆ ที่ไม่มีในเครื่อง หากมีความจำเป็นจริงๆ ต้องขออนุญาตจากอาจารย์ผู้สอนทุกครั้ง
- 7) ห้ามเปิดไฟล์ ข้อมูล หรือรูปภาพที่ไม่เหมาะสม
- 8) ห้ามนำอาหาร ขนม และเครื่องดื่มเข้ามาในห้องปฏิบัติการ ยกเว้นขวดน้ำดื่มที่มีฝาปิดสนิท และต้องระมัดระวังในการดื่มน้ำ ไม่ทำให้ห้องปฏิบัติการหรือคอมพิวเตอร์และอุปกรณ์ใดๆ ได้รับความเสียหาย
- 9) ห้ามส่งเสียงดัง เปิดเพลง หรือกิจกรรมอื่นๆ ที่ส่งเสียงดังกระทบต่อผู้อื่นในห้องปฏิบัติการ ภูมิศาสตร์
- 10) แต่งกายสุภาพ และถอดรองเท้าให้เป็นระเบียบเรียบร้อยทุกครั้ง
- 11) ให้นิสิตในแต่ละวิชาที่ใช้งานห้องปฏิบัติการภูมิศาสตร์ นั่งประจำที่เดิมของตัวเองตลอดภาค การศึกษา โดยต้องบันทึกข้อมูลเพื่อเป็นหลักฐานการใช้งาน ในแต่ละสัปดาห์
- 12) ใช้เครื่องคอมพิวเตอร์ด้วยความระมัดระวังและห้ามขีดเขียนใดๆ ทั้งสิ้นลงในอุปกรณ์ทุกชิ้น

#### 18.2 ระเบียบการขอยืมเครื่องกำหนดตำแหน่งด้วยดาวเทียมบนพื้นโลกแบบพกพา (GPS)

ผู้ยืมเครื่องกำหนดตำแหน่งด้วยดาวเทียมบนพื้นโลกแบบพกพาซึ่งเป็นครุภัณฑ์ของภาควิชา ภูมิศาสตร์ คณะสังคมศาสตร์ มหาวิทยาลัยเกษตรศาสตร์ ต้องปฏิบัติตามระเบียบดังต่อไปนี้

- 1) ยืมเครื่องได้ครั้งละไม่เกิน 1 คน ต่อ 1 เครื่อง หรือ กลุ่มละไม่เกิน 2 เครื่อง
- 2) ระยะเวลาการให้ยืมเครื่องเพื่อทำงานในรายวิชาปฏิบัติการ ให้ยืมเครื่องได้ครั้งละไม่เกิน 1 วัน (เวลา 9.00 – 16.00 น.) หรือ ตามตารางเรียน
- 3) ระยะเวลาการให้ยืมเครื่องเพื่อทำงานในรายวิชาอื่นๆ เช่น ปัญหาพิเศษ ให้ยืมเครื่องได้ ครั้ง ละไม่เกิน 1 สัปดาห์
- 4) การยืมเครื่องจะต้องได้รับการรับรองจากอาจารย์ผู้สอน หรือ อาจารย์ที่ปรึกษาปัญหาพิเศษ ตรงตามวัตถุประสงค์ของการทำงาน และจะต้องได้รับการอนุมัติจากหัวหน้าภาควิชา

ภูมิศาสตร์ให้เรียบร้อยก่อนทุกครั้ง จึงสามารถยืมเครื่องได้ โดยนิสิตสามารถติดต่อขอรับเอกสารได้จากอาจารย์ผู้ดูแลเครื่อง GPS

- 5) การยืมทุกครั้ง ก่อนออกจากห้องยืม จะต้องตรวจสอบอุปกรณ์ให้เรียบร้อย นำแบตเตอรี่ (ถ่านไฟฉายขนาด AA 2 ก้อนมาทดสอบเครื่องด้วยทุกครั้ง (อุปกรณ์ชำรุด เสียหาย ใช้การได้หรือไม่ อุปกรณ์เสริมต่างๆ ครบหรือไม่) หากยืมเครื่องออกไปแล้ว ภาควิชาจะไม่รับผิดชอบต่อความเสียหายที่เกิดขึ้นไม่ว่ากรณีใด และผู้ยืมจะต้องรับผิดชอบต่อความเสียหายที่เกิดขึ้นทั้งหมด
- 6) การคืนเครื่องจะต้องเปิด-ปิด และทดสอบเครื่องให้อาจารย์ผู้รับผิดชอบตรวจสอบทุกครั้ง หากคืนเครื่องเกินกำหนดเวลาที่ขยไว้ จะต้องเสียค่าปรับวันละ 100 บาท ต่อ 1 เครื่อง
- 7) หากนำเครื่องไปใช้แล้วเกิดปัญหา/มีความเสียหายเกิดขึ้น ต้องแจ้งภาควิชาทุกครั้ง
- 8) ค่าปรับสำหรับอุปกรณ์ชำรุดหรือเสียหาย มีดังนี้
  - เครื่องกำหนดตำแหน่งด้วยดาวเทียมบนโลกแบบพกพา เครื่องละ 25,000 บาท
  - สายดาวนำไหลดข้อมูล เส้นละ 500 บาท
  - คู่มือ เล่มละ 500 บาท
  - สายคล้องเครื่อง เส้นละ 500 บาท
  - ติดไวรัสคอมพิวเตอร์ ชดใช้ค่าซ่อมแซมตามจริง
- 9) หากผู้ยืมไม่ใช่ นิสิตหรือเป็นบุคลากรในภาควิชา ต้องทำหนังสือขออนุมัติยืมเครื่องถึงภาควิชา โดยมีค่าใช้จ่ายในการยืม วันละ 500 บาท ต่อเครื่อง และต้องปฏิบัติตามระเบียบข้างต้นทุกประการ

## 19. แหล่งข้อมูลสารสนเทศสำคัญ

คณะสังคมศาสตร์	<a href="http://soc.ku.ac.th">http://soc.ku.ac.th</a>
ระบบให้บริการข้อมูลคณะสังคมศาสตร์	<a href="https://service-soc.ku.ac.th">https://service-soc.ku.ac.th</a>
ภาควิชาภูมิศาสตร์	<a href="http://geo.soc.ku.ac.th">http://geo.soc.ku.ac.th</a>
Facebook ภาควิชาภูมิศาสตร์	<a href="https://www.facebook.com/official.Geography.KU">https://www.facebook.com/official.Geography.KU</a> <a href="https://www.facebook.com/geogclubkaset/">https://www.facebook.com/geogclubkaset/</a>
Facebook กลุ่ม Geography-64	<a href="https://www.facebook.com/groups/754041348616648">https://www.facebook.com/groups/754041348616648</a>
สำนักบริหารการศึกษ	<a href="https://registrar.ku.ac.th/">https://registrar.ku.ac.th/</a>

ระบบสารสนเทศนิสิต	<a href="https://stdregis.ku.ac.th/">https://stdregis.ku.ac.th/</a>
กองกิจการนิสิต	<a href="http://www.sa.ku.ac.th">http://www.sa.ku.ac.th</a>
กิจกรรมเสริมหลักสูตร	<a href="http://nisit.kasetsart.org">http://nisit.kasetsart.org</a>
กองทุนเงินให้กู้ยืมเพื่อการศึกษา (กยศ.)	<a href="http://www.sw.sa.ku.ac.th">http://www.sw.sa.ku.ac.th</a>

## 20. ระบบการยื่นเอกสารคำร้องของนิสิต

การยื่นเอกสารคำร้องของนิสิตคณะสังคมศาสตร์ มหาวิทยาลัยเกษตรศาสตร์ ให้นิสิตเข้าไปที่ ระบบให้บริการข้อมูลคณะสังคมศาสตร์ (<https://service-soc.ku.ac.th>) โดยนิสิตจะต้องดำเนินการลงทะเบียนกรอกข้อมูลประวัติของนิสิตในระบบให้เรียบร้อย โดยใช้บัญชี username และ รหัสผ่าน password เป็นบัญชีเดียวกันกับของทางมหาวิทยาลัยเกษตรศาสตร์ที่กำหนดให้ มีขั้นตอนที่นิสิตควรทราบดังนี้

- 1) นิสิต login ด้วย account ของทางมหาวิทยาลัยเกษตรศาสตร์
- 2) ข้อมูลส่วนบุคคล นิสิตจำเป็นต้องกรอกข้อมูลส่วนตัวให้ครบถ้วน จากนั้นกดบันทึกข้อมูล
- 3) ข้อมูลวิชาการ เลือก หลักสูตรปัจจุบัน ใส่ข้อมูลของนิสิตให้ครบถ้วน จากนั้นกดบันทึกข้อมูล
- 4) เมนู เอกสารคำร้อง เลือก สร้างคำร้องใหม่ เลือกประเภทคำร้อง แนบเอกสาร (ถ้ามี) และใส่เหตุผลของการยื่นคำร้อง \*\* ข้อพึงระวังหากข้อมูลไม่ครบถ้วน ไม่มีเอกสารแนบ การยื่นคำร้องจะไม่สำเร็จ และจะทำให้นิสิตยื่นคำร้องไม่ทันเวลา ดังนั้นต้องกรอกข้อมูลต่างๆ ด้วยความระมัดระวัง \*\*

หากนิสิตต้องการความช่วยเหลือในการใช้งานระบบ ให้เลือก ขอความช่วยเหลือ โดยระบุความประสงค์ คำถามที่นิสิตต้องการทราบหรือต้องการความช่วยเหลือ ทั้งนี้ขอให้นิสิตใช้ภาษาที่สุภาพและมีมารยาทในการใช้งานเครื่องมือในการสื่อสารออนไลน์



## 21. แนะนำบุคลากรประจำภาควิชาภูมิศาสตร์

คณาจารย์ประจำภาควิชาภูมิศาสตร์ คณะสังคมศาสตร์ มหาวิทยาลัยเกษตรศาสตร์ จำนวน 11 คน

**อาจารย์ ดร.ชมชิต พรหมสิน**

(หัวหน้าภาควิชาภูมิศาสตร์)

วุฒิการศึกษา

2539–2543 ศศ.บ. (ภูมิศาสตร์) เกียรตินิยมอันดับ 2 คณะสังคมศาสตร์  
มหาวิทยาลัยเกษตรศาสตร์

2543–2546 วท.ม. (ภูมิศาสตร์การวางแผนการตั้งถิ่นฐานมนุษย์) คณะ  
สังคมศาสตร์ มหาวิทยาลัยเกษตรศาสตร์

2548–2554 D.Tech.Sc. (Remote Sensing and GIS) Remote Sensing and  
GIS Field of Study, Asian Institute of Technology (AIT), Thailand

**รองศาสตราจารย์ ดร.พันธ์ทิพย์ จงไกรย**

(รองหัวหน้าภาควิชาภูมิศาสตร์)

วุฒิการศึกษา

2528 ศศ.บ. (ภูมิศาสตร์): มหาวิทยาลัยเกษตรศาสตร์

2532 ผม. (การวางแผนภาค): จุฬาลงกรณ์มหาวิทยาลัย

2536 Post. Diploma in Urban management and Planning Practice for  
Developing Countries: DPU, University College London, United Kingdom

2539 M.A. (Urban Management): Erasmus University Rotterdam, the  
Netherlands

2549 Ph.D. (Geography): University of Copenhagen, Denmark

**อาจารย์ ดร.พรทิพย์ ลิ้มพีระพันธ์**

(ประธานโครงการหลักสูตรวิทยาศาสตร์บัณฑิต สาขาวิชาภูมิศาสตร์  
ภาคพิเศษ)

วุฒิการศึกษา

1995 – วท.บ. (เทคโนโลยีชนบท), มหาวิทยาลัยธรรมศาสตร์

2002 – M.A. (Geography), Western Michigan University

2011 – Ph.D. (Environmental, Media and Governance) Keio University



**อาจารย์ ดร.สอนกิจจา บุญโปร่ง**

(เลขานุการภาควิชา)

**วุฒิการศึกษา**

วท.บ. (วัสดุศาสตร์) จุฬาลงกรณ์มหาวิทยาลัย, 2556

Professional courses (Remote Sensing and GIS)

Beijing university of Aeronautics and Astronautics, China, 2558

Ph.D. (Cartography and Geographic Information System)

Institute of Remote Sensing and Digital Earth, Chinese Academy of Sciences, China, 2561



**อาจารย์ ดร.ธีรพร ชื่นพี**

(เลขานุการโครงการหลักสูตรวิทยาศาสตรบัณฑิต สาขาวิชาภูมิศาสตร์

ภาคพิเศษ)

**วุฒิการศึกษา**

วท.บ. (วิทยาศาสตร์ทั่วไป) , มหาวิทยาลัยเกษตรศาสตร์

วท.ม. (วิทยาศาสตร์และเทคโนโลยีพื้นพิภพ), มหาวิทยาลัยเกษตรศาสตร์

D.Eng. (Geosciences, Geotechnology, and Materials Engineering for Resources), Akita University



**ผู้ช่วยศาสตราจารย์ ดร.พูนศักดิ์ ไม้โกศลทรัพย์**

**วุฒิการศึกษา**

ศศ.บ. (ภูมิศาสตร์) มหาวิทยาลัยเกษตรศาสตร์ เกียรตินิยมอันดับ 1

น.บ. (นิติศาสตร์) มหาวิทยาลัยรามคำแหง

M.S. (Remote Sensing and Geographic Information System), Asian Institute of Technology

Ph.D. (Remote Sensing and Geographic Information System), Asian Institute of Technology



## อาจารย์ ดร.ชุตินันท์ ร่มสนธิ

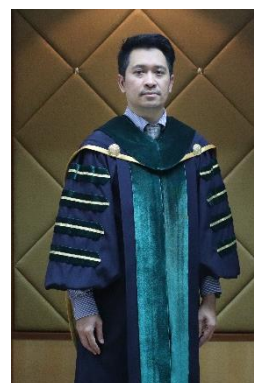
### วุฒิการศึกษา

วท.บ. (ภูมิศาสตร์) คณะสังคมศาสตร์ มหาวิทยาลัยเกษตรศาสตร์

วท.ม. (การจัดการลุ่มน้ำและสิ่งแวดล้อม) คณะวนศาสตร์

มหาวิทยาลัยเกษตรศาสตร์

ปร.ด. (ปฐพีวิทยา) คณะเกษตร มหาวิทยาลัยเกษตรศาสตร์



## อาจารย์ ดร.อนิศรา เพ็ญสุข ตีบแก้ว

### วุฒิการศึกษา

วท.บ. (ปฐพีศาสตร์) มหาวิทยาลัยสงขลานครินทร์, 2541

วท.ม. (การจัดการทรัพยากรดิน) มหาวิทยาลัยสงขลานครินทร์, 2546

Ph.D. (Natural Resources Management)

Asian Institute of Technology, 2552



## อาจารย์ ดร.เทพไท ไชยทอง

### วุฒิการศึกษา

วศ.บ. (วิศวกรรมโยธา)

มหาวิทยาลัยเทคโนโลยีพระจอมเกล้าพระนครเหนือ, 2556

วศ.ม. (วิศวกรรมโยธา) มหาวิทยาลัยเกษตรศาสตร์, 2558

Ph.D. (Human security and environment) Tohoku University, Japan, 2562



## อาจารย์ ดร.กุลปราโมช ประทุมชัย

### วุฒิการศึกษา

ศศ.บ. (ภูมิศาสตร์) มหาวิทยาลัยเกษตรศาสตร์, 2539

M.S. (Remote Sensing and GIS) Asian Institute of Technology, 2542

Ph.D. (Remote Sensing and GIS) Asian Institute of Technology, 2561



บุคลากรสนับสนุนประจำภาควิชาภูมิศาสตร์ คณะสังคมศาสตร์ มหาวิทยาลัยเกษตรศาสตร์ จำนวน  
2 คน

**นางสาวจิตต์ตาภา อางมณี**

(เจ้าหน้าที่บริหารงานทั่วไป ภาควิชาภูมิศาสตร์)

วุฒิการศึกษา

วท.บ.(เศรษฐศาสตร์เกษตร) คณะเศรษฐศาสตร์ มหาวิทยาลัยเกษตรศาสตร์



**นางสาวพัชชา เกิดสุข**

(เจ้าหน้าที่บริหารงานทั่วไป โครงการหลักสูตร วท.บ. ภูมิศาสตร์ ภาคพิเศษ)

วุฒิการศึกษา

ปริญญาตรี บริหารธุรกิจ สาขาการตลาด มหาวิทยาลัยเทคโนโลยีราชมงคลธัญบุรี

